



# Rasspecifik avelsstrategi RAS för **Schillerstövare**





## Innehåll

Inledning .....	4
Avelsrekommendationer .....	4
Generellt om rasen .....	4
Rasens historia, bakgrund och utveckling .....	4
Övergripande avelsmål för rasen .....	6
Rasens population/avelsstruktur .....	6
Nulägesbeskrivning.....	6
Populationsstorlek, registreringsiffror.....	6
Genomsnittlig kullstorlek .....	7
Inavelstrend (inavelsökning), fördelning parningar .....	8
Mål.....	8
Kortsiktiga och långsiktiga mål .....	8
Strategier .....	8
Prioriteringar och strategier för att nå målen .....	8
Hälsa. ....	9
Nulägesbeskrivning.....	10
Höftledsdysplasi (HD) .....	10
Diagrammet visar antal hundar i dom olika HD klasserna under åren 2015-2022	10
(Diagram källa SKK/avelsdata).....	10
Kryptorchism .....	11
Epilepsi (EP) .....	11
Jaktegenskaper .....	12
Nulägesbeskrivning.....	12
Mål.....	13
Prioriteringar och strategier för att nå målen .....	13
Vardagsmentalitet .....	14
Exteriör .....	14
Nulägesbeskrivning.....	14



---

Exteriöra överdrifter .....	14
Mål .....	15
Beskrivning av kortsiktiga och långsiktiga mål .....	15
Strategier .....	15
Prioriteringar och strategier för att nå målen .....	15
Summering (sammanfattning).....	15
Prioritering av viktiga kortsiktiga och långsiktiga mål .....	15
Plan för fortsatt arbete i klubben .....	15
Förankring.....	15



## Inledning

Svenska Schillerstövareföreningen (SvSchF) bildades för 32 år sedan med syftet att förbättra schillerstövarens hälsomässiga status, samt bevara och förbättra de jaktliga och exteriöra egenskaperna. Man tillsatte en arbetsgrupp med styrelsen, genetiker m.fl för att utreda en rekonstruktion av schillerrasen. Arbetsgruppen, ARAS gjorde ett gediget arbete och i slutet av 90-talet gjordes den första inkorsningen med balkanski gonic. Sedan har även luzernstövare och finnstövare använts. Många av dagens schillerstövare har någon av dessa hundar bakåt i ledet. Ett viktigt mål för föreningen var när den bildades, och det är fortfarande aktuellt, att med genetisk variation hålla inaveln låg.

SKK har beslutat att alla raser som det bedrivs avel på i Sverige, ska ha en rasspecifik avelsstrategi, RAS, som ras- och specialklubbar tar fram, vilken sedan SKK:s avelskommitté fastställer. RAS är en handlingsplan för avelsarbetet inom föreningen vilken beskriver vilka mål och handlingsplaner föreningen har för att nå målen. RAS ska utvärderas vart 5:e år genom att styrelsen tar fram förslag på planen som sedan medlemmarna får ta del av i god tid före årsmötet. Medlemmarna har möjlighet att lämna synpunkter och godkänna den på årsmötet.

## Avelsrekommendationer

Schillerstövare Hane: 2 ökl/ukl jaktprov, Good ökl/ukl utställning. Ev defektförekomst se hälsoprogram. Hane högst 4 kullar.

Tik: 2 ökl/ukl jaktprov, Good ökl/ukl utställning. Ev defektförekomst se hälsoprogram.

Max inavelgrad på enskild parning 2,5%.

Rasföreningen rekommenderar att avelsgranska hundarna mellan 12-24 månaders ålder, för att säkrare kunna följa rasens utveckling. Hundar som deltar i unghundsgranskning, blir fortare utvärderade och kan därefter snabbare användas i fortsatt avelsarbete.

## Generellt om rasen

### *Rasens historia, bakgrund och utveckling*

Schillerstövaren är den äldsta svenska stövaren och har fått sitt namn efter lantbrukare Per Schiller från Stenungssund. Per Schiller var samtida med A.P. Hamilton (Hamiltonstövaren) och O.B. Rydholm (Kopparbergstövaren). Per Schiller deltog med

syskonen Ralla I och Tamburini vid Stockholmsutställningen 1886. På en akvarell som Schiller själv målat känner vi direkt igen flera av rasens särdrag. Bakom dessa hundar låg dock ett material av mycket skiftande ursprung:

- Där fanns hundar från Lilla Släppet på Kavlás, som förmodligen var av sydtyskt ursprung, svartbruna med små vita tecken samt ganska små till växten.
- Under 1870-talet importerade H. Carbonnier en del schweiziska stövare av olika typer, varav några var svarta med rödgula tecken. Dessa kom att utgöra en del av den blivande schillerrasen.
- En tredje beståndsdel var hundar av en helt annan typ, nämligen O.B. Rydholms importer av engelsk ras, bl.a. harriern Crossy. Denne kom till Sverige i moderlivet på en harriertik som infördes av en engelsk ingenjör, anställd vid Nässjö-Oskarshamns järnväg.

När godsägare Per Schiller på 1880-talet parade dessa hundar gjorde han något, som på den tiden var ovanligt. Han började bygga rasen på avkommor efter två syskonparningar. Hans avsikt var att få fram hundar som klarade av att jaga bland Bohusläns kala eller ljungklädda berg, bland vilka ju Per Schiller levde. Dessa marker prövar ju både hundars näsa och uthållighet. Rasen konsoliderades under stark inavel och trots det icke oväsentliga inslaget av vitbrokiga engelska hundar, nådde schillern snabbt en konstant typ, där de kontinentala inslagen dominerar helt. Per Schiller avled hastigt nyårsnatten 1892, endast 34 år gammal. Hans påbörjade avelsarbete kom att fullföljas av en rad kunniga uppfödare. 1907 införs i stamboken beteckningen Schillerstövare som underrubrik till Stövare av korsad stam. Från 1913 kallas rasen Schillerstövare.

### ***Tidig framgång***

Schillerrasen var färdig före övriga raser i både jaktligt och exteriört hänseende. Jaktlust, tidig jaktmognad och klangfullt skall, utmärkte rasen samtidigt som ögat tjusades av den ädla typen. Schillerstövaren är också känd för sitt spårnoga drevsätt. Orsakerna till schillerns snabba framgång är säkerligen flera. Utgångsmaterialet var förstått av god kvalité och anlagen för de exteriöra särdragen hade stor genomslagskraft.

Av avgörande betydelse var nog också att rasen kom att handhas av några mycket skickliga uppfödare. Då rasen inte hade så stor numerär fick deras insatser en dominerande inverkan. Genom strängt urval och nära släktskapsavel kom stora framgångar på jaktprov och utställningar. Under uppbyggnadsskedet fick schillern i stort sett vara ifred från inkorsningar av andra raser. Det finns dock några linjer inom schillerrasen som utgår från svenska stövare, men schillertypen tog snabbt över och efter några generationer var det bara någon liten detalj som skvallrade om något medvetet eller omedvetet snedsprång.

### ***Viktiga, tidiga uppfödare***

Under tidigt 1900-tal var det några kennlar och uppfödningar som kom att dominera det fortsatta arbetet med schillern. För att nämna några: kennel Skogis, innehavare prof. Gustaf Lundberg, kennel Gävle, som senare grenar ut sig i Ödemarkens kennel och Hardemostammen, även Jägmästargårdens kennel, innehavare Tell Grenander, samt uppfödningen med namnet Barkens är två grenar som visat sig vara viktiga.

### ***Regionala fästen***

Schillern har kommit att få sina starkaste fästen i några delar av landet. Dalarna är ett av dem, västsverige är ett annat. Dessutom har schillern genom sin goda förmåga att driva räv varit populär bland rävjägare på Gotland. Västerbotten har också haft starka schillerstammar och på senare år återfinns många goda hundar Norrbotten, Blekinge samt småland. Många schillrar är verkligen bra har- och rävhundar.

### ***Bakgrund rasvård***

Under 70- och 80-talet var det ett fåtal hanhundar som fick för stort inflytande i aveln. Avelsbasen minskade och problem med bl.a. höftledsdysplasi uppmärksammades. För att bredda den smala avelsbasen och förbättra hälsostatusen började man under mitten av 90-talet korsa in Luzernstövare, som då inte haft något fall av höftledsdysplasi, även Finskstövare användes med blandat resultat samt ett antal importerade Serbski Gonic, tidigare kallad Balkanski Gonic eller Balkanstövare, som gav bra resultat.

### ***Övergripande avelsmål för rasen***

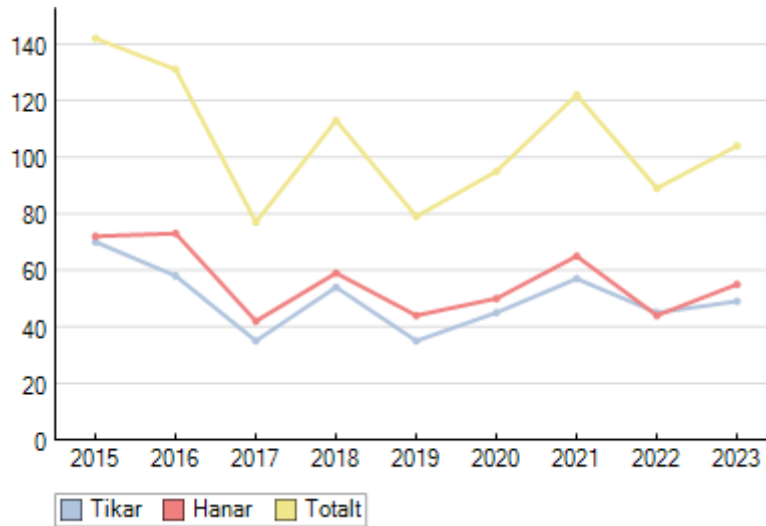
Bibehålla Schillerstövarens goda hälsa och jaktegenskaper. Målet är minst 130 registreringar per år.

## **Rasens population/avelsstruktur**

### **Nulägesbeskrivning**

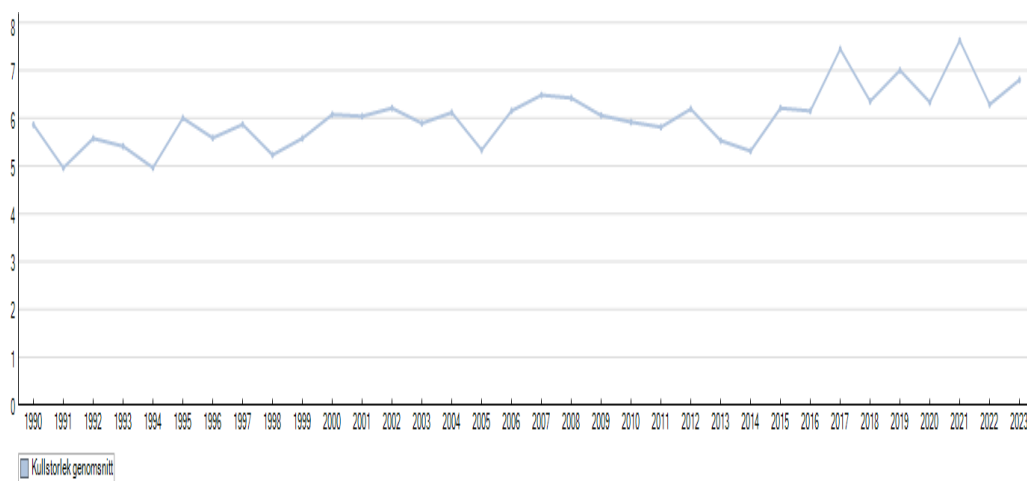
#### ***Populationsstorlek, registreringssiffror***

Det tidigare avelsmålet på 150 valpar/år har inte uppnåtts, förutom år 2009 då det föddes 209 valpar. Därför har vi nu ett mål på minst 130 valpar/år. Det föds också någon eller några kullar i Norge per år samt inom rasvårdsprogrammet föds någon kull per år vilka går in i AS-registret. Inkorsningar har skett med Luzernstövare, Serbski Gonic och Finsk Stövare.



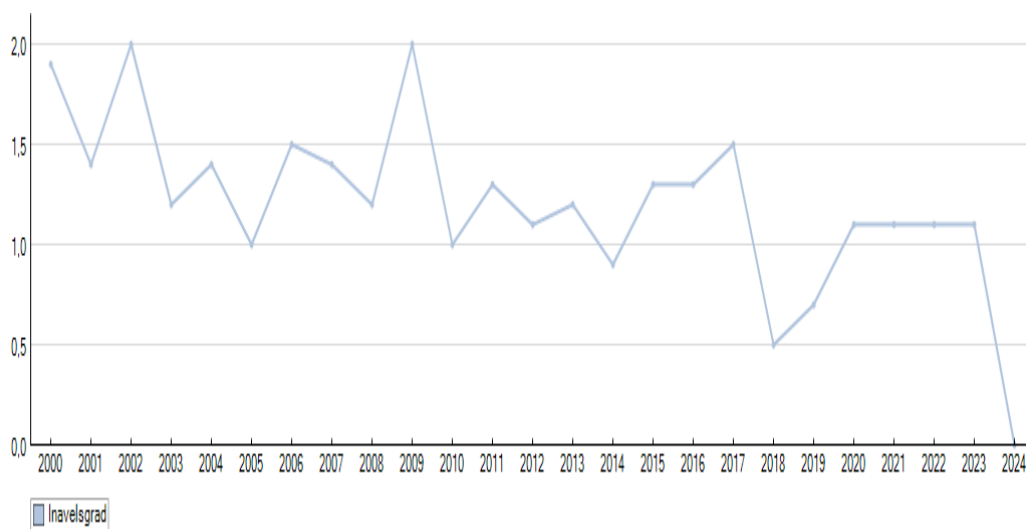
### **Genomsnittlig kullstorlek**

Den genomsnittliga kullstorleken har legat stadigt över 6 valpar/kull från 2006, förutom en dipp 2013-14, och med rekordåret 2021 på hela 7,6 valpar/kull. (se diagram nedan)



### ***Inavelstrend (inavelsökning), fördelning parningar***

Inavelsgraden sjunker stadigt. I början av 90 talet låg inavelsgraden stadigt på 2,5-3%. Mellan 2018 och 2023 låg inavelsgraden mellan 0,5-1,1. Under 2018 föddes det 6 kullar med inavelsgrad 0,0%.



## **Mål**

### ***Kortsiktiga och långsiktiga mål***

Genetisk variation har hög prioritet

-att hålla inavelsgraden låg max 2,5%.

## **Strategier**

### ***Prioriteringar och strategier för att nå målen***

-att inte överanvända enskilda avelsdjur. Max 4 kullar per hane.

-att utnyttja hundar från rasvårdsprogrammet.

-att använda de hundar ifrån Serbien (Serbski gonic) vi har tillgång till.

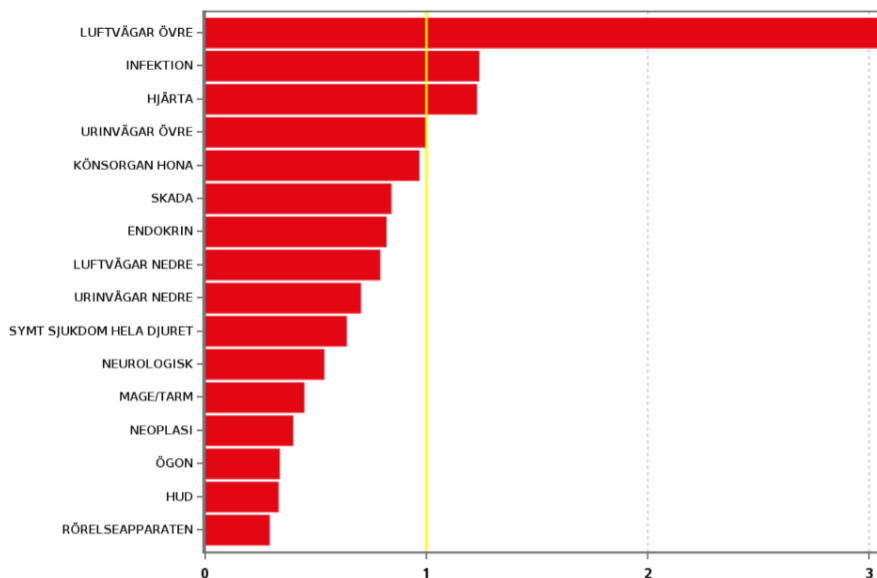
-att ev mönstra in hundar från korsning smålandsstövare-schillerstövare.

## Hälsa.

Schillerrasen hade tidigare tre hälsomässiga problem nämligen höftledsdysplasi (HD), kryptorchism och persisterande ductus arteriosus (PDA). Flera andra sjukdomar har förekommit inom rasen bl.a. Epilepsi men i mycket begränsad omfattning. Rasen är i den lägsta försäkringsgruppen enligt flera försäkringsbolag. Svenska Schillerstövareföreningen (SvSchF) har under flera år insamlat resultat från unghundsgranskning där både hälsoläge och jaktegenskaper finns inrapporterade av ägarna. De senaste åren har SvSchF erhållit en svarsprocent på omkring 40% vid unghundsgranskningen.

En sammanställning från Agria visar på att schillerstövare har högre frekvens sjukdomar i luftvägarna än genomsnittet. (Morbiditet beskriver antalet sjukdomsfall/skadefrekvens i en hel population.) Detta gäller endast hundar som är försäkrade i Agria. Halsinflammationer är inte ovanligt hos jakthundar. Orsakerna kan vara många; en infektion av bakterier, virus eller parasiter, överansträngning av slemhinnorna under hård jakt, katarr eller inflammation i magslemhinnan, tandproblem med bakterietillväxt. Ibland kan miljön som isoleringsmaterial, bäddmaterial och foder reta igång en halsinflammation. Sjukdomen drabbar oftast högpresterande jakthundar för att de anstränger sina luftvägar till det yttersta.

**Diagram 4: Relativ Risk Morbiditet för Generella Orsaker (Nivå 3)  
– Schillerstövare jämförd med Alla Raser 2016-2021**



**Tolkning:** Den gula linjen är baslinjen för risken hos Alla Raser; Om den röda stapeln sträcker sig till höger om den gula linjen har rasen en ökad risk jämfört med Alla Raser. Om den röda stapeln sträcker sig till 2 betyder det att risken i rasen är dubbelt så hög som för Alla Raser

**Notera:** Kategorier visas endast om minst 8 stycken djur har haft diagnosen.

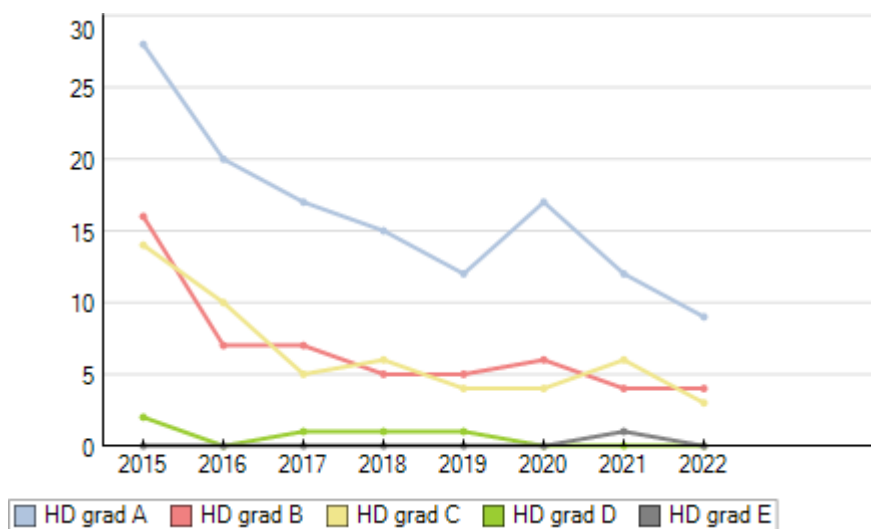
## Nulägesbeskrivning

# Höftledsdysplasi (HD)

***Schillerstövaren ingår inte i något hälsoprogram för HD.***

Det föreligger inget krav från SKK om HD-röntgen på schillerstövaren eftersom det inte längre är ett problem. Hälsoprogrammet som tidigare fanns har tagits bort. SKK:s synpunkt om avel när det gäller HD generellt är att inte använda hund med HD-grad E i avel eller att para två hundar med HD-grad D med varandra. Oavsett HD-grad är det inte heller förenligt med grundregeln att använda hundar med kliniska symptom på HD i avel.

***Diagrammet visar antal hundar i dom olika HD klasserna under åren 2015-2022***



***(Diagram källa SKK/avelsdata)***

## Kryptorchism

Kryptorchism förekommer och det har länge diskuterats att utfallet inom Schillerrasen skulle vara högt. Antalet kryptorchidfall har under den senaste 10-årsperioden varit begränsat till ett fåtal individer och kullar. Uppgifterna är framtagna från inrapportering av SvStk avelsråd och från SvSchF unghundsgranskning.

### ***Målsättning***

Behålla, eller allra helst sänka, den låga nivå av kryptorchism i rasen.

### ***Tillvägagångssätt***

-att följa SvStk avelsprogram beträffande kryptorchism, dvs om någon enstaka hane drabbas i någon kull, kan övriga i kullen eller far och mor, med stor försiktighet användas i aveln.

## Persisterande ductus arteriosus (PDA) eller annan hjärtsjukdom

Schillerrasen har följt SvStk avelsprogram beträffande PDA under en 20-årsperiod. Vilket minskat antal fall. SvStk:s avelsprogram innebär att om mer än en avkomma drabbas, skall föräldradjur ej vidare användas i avel och kullsyskon kan med stor försiktighet användas har gett framsteg. En trend av minskande fall av hjärtsjuka hundar har visat sig under den senaste perioden.

### ***Målsättning***

Behålla, eller allra helst sänka, den låga nivå av PDA i rasen.

## Epilepsi (EP)

Epilepsi-EP eller EP-liknande anfall. Epilepsi förekommer sporadiskt inom rasen och hänsyn tas enligt SvStk avelsprogram. Det finns bara enstaka nya kända fall under de senaste 10 åren, men vi vet att det finns anlagsbärare.

### ***Målsättning***

Behålla den låga nivå och sporadiska förekomst av EP. Vid fall av EP kartläggs och analyseras härstamningen för att utröna om ett eventuellt mönster finns.

### ***Tillvägagångssätt***

Följa SvStk avelsprogram beträffande epilepsiliknande anfall, vilket innebär att (antagande av enkelrecessiv arvgång): Hund som själv har EP-liknande anfall skall ej användas i avel. Hund som lämnat avkomma med EP-liknande anfall skall med försiktighet i avel.

# Jaktegenskaper

## Nulägesbeskrivning

Målsättningen med 30% meriterade är svårt att följa upp statistiskt på grund av att det inte funnits kontinuitet i dataprogram för drevproven. Tabellerna nedan visar hur utvecklingen har varit både för Schillerstövaren och rasvårdshundarna.

Jämför man med andra raser så hävdar sig Schillerstövaren bra. Schillerstövare är ofta med och hävdar sig bra i startfältet på olika jaktprovs-tävlingar med SR. Räv-SM 2023 vanns av en schillerstövare och 2024 placerade sig schillerstövare på första, andra och tredjeplats. Ca 80% av de som jagar med schillerstövare jagar räv och andra rovdjur.

### % Jaktprovsmeriterade per år och kön.

född	kön	antal	meriterade	% meriterade födda	startade	% meriterade av startade
2010	H	33	3	9,09	4	75
2010	T	38	9	23,68	11	81,82
2011	H	48	14	29,17	18	77,78
2011	T	50	7	14	10	70
2012	H	67	17	25,37	19	89,47
2012	T	68	13	19,12	13	100
2013	H	55	8	14,55	13	61,54
2013	T	43	13	30,23	14	92,86
2014	H	40	11	27,5	11	100
2014	T	49	14	28,57	15	93,33
2015	H	76	23	30,26	25	92
2015	T	74	22	29,73	23	95,65
2016	H	69	15	21,74	16	93,75
2016	T	54	20	37,04	24	83,33
2017	H	44	9	20,45	11	81,82
2017	T	36	14	38,89	16	87,5
2018	H	57	15	26,32	19	78,95
2018	T	51	7	13,73	14	50
2019	H	43	3	6,98	4	75
2019	T	34	6	17,65	7	85,71
2020	H	50	9	18	9	100
2020	T	45	5	11,11	9	55,56



## % Jaktprovsmriterade per år och kön ur rasvårdskullar

född	kön	antal	meriterade	% meriterade födda	startade	% meriterade av startade
2010	H	4	1	25	1	100
2010	T	2	0	0	0	
2011	H	1	1	100	1	100
2011	T	3	2	66,67	3	66,67
2013	H	4	0	0	0	
2013	T	7	1	14,29	1	100
2014	H	4	0	0	0	
2014	T	6	3	50	3	100
2016	H	5	0	0	0	
2016	T	4	4	100	4	100
2018	H	9	1	11,11	1	100
2018	T	3	1	33,33	1	100
2019	H	9	1	11,11	1	100
2019	T	8	2	25	3	66,67

### Mål

- Att 30% skall vara jaktprovsmriterade per registreringsår.

### Prioriteringar och strategier för att nå målen

För att få fler hundägare att jaktprovsmitera sina hundar förmedlar Svenska schillerstövareföreningen information om kommande tävlingar, prov under jaktåret som föreningen anordnar på hemsidan och sociala medier. Föreningen genomför också en unghundsgranskning i form av en enkät som hundägarna får svara på under våren. Under hösten gör vi en uppföljning av svaren och uppmuntrar i förekommande fall att starta på prov. Vi lyfter fram hundar som meriterats i sociala medier och tidningen Stövaren.

Vi utser en Harmästare och Rävästare varje år samt Rävästare unghund och Harmästare unghund. Vidare finns även tävlingen årets vinstrikaste Schiller då man samlar poäng på jaktprov och utställning under det gångna året.



## Vardagsmentalitet

Rasen är livlig med vaket temperament och bra mentalitet. Schillerstövaren fungerar även mycket bra som familjehund.

### **Målsättning**

Att behålla rasens utmärkta stabilitet.

### **Tillvägagångssätt**

I avel använda mentalt sunda och stabila hundar.

## Exteriör

### **Nulägesbeskrivning**

Schillerstövaren håller en mycket god kvalitet exteriört.

### **Utställningsstatistik Schillerstövare**

År	Antal utställda	Excellent	Very good	Good	Sufficient	Disqualified	Can not be judged	CK	Cert
2014	168	101	42	17	5	0	3	75	36
2015	154	94	38	19	0	1	2	68	25
2016	184	130	41	9	3	0	1	83	22
2017	252	165	62	18	3	2	2	122	42
2018	161	105	35	19	0	1	1	83	27
2019	215	131	63	16	3	2	0	95	28
2020	8	4	4	0	0	0	0	3	2
2021	157	96	46	13	0	1	1	77	27
2022	202	130	50	17	1	0	4	91	42
2023	221	130	66	21	2	1	1	83	30

### **Exteriöra överdrifter**

Vara observant på alltför raka framställ, samt att mankhöjden ej ökar.

## Mål

### **Beskrivning av kortsiktiga och långsiktiga mål**

-att bibehålla schillerstövarens goda exteriör

## Strategier

### **Prioriteringar och strategier för att nå målen**

Exteriöra detaljer skall fortlöpande utvärderas genom återkommande målbeskrivningar till exteriördomarna. Regelbundet återkommande konferenser för domarna vart 5:e år och SvStk uppföljningar skall inom en femårs- och tioårsperiod visa oss om avelsmålet har ändrats från målet i rasbeskrivningen.

## Summering (sammanfattning)

### **Prioritering av viktiga kortsiktiga och långsiktiga mål**

- Att bredda avelsbasen och den genetiska variationen.
- Att uppmuntra hundägare till att jaktprovsmartera och utställningsmartera sina hundar i tidig ålder.
- Att fortsätta och utveckla unghundsgranskningen för att utvärdera och utveckla schillerstövarens goda jakt- och hälsoegenskaper.

### **Plan för fortsatt arbete i klubben**

- Vi har i dagsläget(2024) en hane och en tik från Serbien för att bredda aveln.
- Ev frysa in sperma från schillerhanar.
- Ev mönstra in valpar från smålandsstövare-schiller korsning.

### **Förankring**

Svenska schillerstövareföreningen har reviderat RAS för Schillerstövare. Styrelsen har läst igenom det reviderade arbetet och lagt sina synpunkter. Därefter har alla medlemmar med angiven mailadress fått dokumentet på mail en månad före årsmötet. Avslutningsvis behandlades dokumentet och klubbades på vårt årsmöte 2024.

