

Svenska Stövarklubbens rasspecifika avelsstrategier



för

**Hamilton-, Schiller-, Smålands-, Finsk-, Luzern-
och Gotlandsstövare**

**Förenklad version av RAS för övriga raser
organiserade under Sv Stk**

Svenska Stövarklubbens kansli
Stråkanäs 422
952 91 Kalix

2009 11

www.stovare.se

1. Allmänt om stövarraserna	4
2. Svenska Stövarklubbens riktlinjer för avel av stövare.....	4
3. Svenska Stövarklubbens avelsprogram.....	5
3.1 Hälsoprogram.....	6
3.2 Rasspecifika rekommendationer:.....	7
4. SvStk:s generella mål för samtliga stövarraser till år 2015	9
5. Svenska Stövarklubben förverkligar sina mål	10
6. Förankring av RAS	11
HAMILTONSTÖVARE.....	12
1. Historia.....	12
2. Nulägesanalys	13
2.1 Registreringar.....	13
2.2 Jaktprovsmarteringar	14
3. Genetiskt perspektiv.....	14
3.1 Inavelsgraden och avelsbasen	14
3.2 Hanhundsanvändning.....	15
4. Hälsa	15
4.1 Höftledsdysplasi-HD.....	15
4.2 Epilepsi-EP eller EP-liknande anfall	16
4.3 Kryptorchism	16
4.4 Övrigt	16
5. Exteriören.....	16
6. Tidsplan.....	17
SCHILLERSTÖVARE	18
1. Historia.....	18
2. Nuläge.....	20
2.1 Registreringar.....	20
2.2 Jaktprovsmarteringar	21
2.3 Rasvård	21
3. Genetiskt perspektiv.....	22
3.1 Inavelsgraden och avelsbasen	22
3.2 Hanhundsanvändning.....	22
4. Hälsa	22
4.1 Höftledsdysplasi-HD.....	23
4.2 Kryptorchism	23
4.3 Hjärtjukdomar	23
4.4 Epilepsi-EP eller EP-liknande anfall	24
4.5 Övrigt	24
5. Exteriören.....	24
6. Tidsplan.....	24
SMÅLANDSSTÖVARE	26
1. Historia.....	26
2. Nulägesanalys	28
2.1 Registreringar.....	29
2.2 Jaktprovsmarteringar	29
2.3 Rasvård	30
3. Genetiskt perspektiv.....	30

3.1 Inavelsgraden och avelsbasen	30
3.2 Hanhundsanvändning	31
4. Hälsa	31
4.1 Höftledsdysplasi-Hd	31
4.2 Epilepsi-EP eller EP-liknande anfall	32
4.3 Kryptorchism	32
4.4 Övrigt	32
5. Exteriören.....	32
6. Tidsplan.....	33
FINSK STÖVARE.....	34
1. Historia.....	34
2. Nulägesanalys	35
2.1 Registreringar.....	36
2.2 Jaktprovsmarteringar	36
2.3 Unghundsgranskning	36
3. Genetiskt perspektiv.....	37
3.1 Inavelsgraden och avelsbasen	37
3.2 Hanhundsanvändning.....	38
4. Hälsa	38
4.1 Höftledsdysplasi-Hd	38
4.2 Epilepsi-EP eller EP-liknande anfall	39
4.3 Kryptorchism	39
4.4 Övrigt	39
5. Exteriör	40
6. Tidplan	40
LUZERNERSTÖVARE	41
1. Historia.....	41
2. Nulägesanalys	41
2.1 Registreringar.....	42
2.2 Jaktprovsmarteringar	42
3. Genetiskt perspektiv.....	43
3.1 Inavelsgraden och avelsbasen	43
3.2 Hanhundsanvändning.....	43
4. Hälsa	43
4.1 Höftledsdysplasi-Hd	43
4.2 Epilepsi-EP eller EP-liknande anfall	44
4.3 Kryptorchism	44
4.4 Övrigt	44
5. Exteriören.....	45
6. Tidsplan.....	45
GOTLANDSSTÖVARE.....	46
Avelsstrategi	46
Utvärdering av avelsarbete	50
Avelsplan	58
ÖVRIGA STÖVARRASER (Läggs in då deras RAS blir sammanställd för publicering).	

1. Allmänt om stövarraserna

Svenska Stövarklubben (fortsättningsvis förkortad SvStk) är den specialklubb som ansvarar för stövarna, deras olika tävlingar, avel och även jaktpolitiken beträffande drivande hund på räv och hare. SvStk samarbetar med rasföreningar som finns för de flesta stövarraser.

Samtliga stövarraser är utpräglade jakthundar. De skall jaga hare och/eller räv. Stövarna får inte jaga rådjur eller annat klövvilt. För att kunna bedriva en ändamålsenlig jakt bör man ha tillgång till ett ca 200 ha välarronderat skogsområde, för rävjakt något större. Jakttiden är från 1:a september och till 15:e februari för områden med fälthare, i övriga landet till 28:e februari. Rävjakt tillåts i regel en bit in i mars. Stövaren jagar med skallgivning efter villebrådet. Normalt ligger hunden mellan 1 min och upp till 10 minuter efter drevdjuret. Det jägarmässiga består av att försöka räkna ut vart haren/räven har sina övergångar och försöka att ”komma i pass”. Eftersom bägge djurarterna är mycket vaksamma, speciellt räven, gäller det att jägaren iakttar största försiktighet. Minsta rörelse kan spolia ett skottillfälle.

De flesta stövare är markdrivare och har ett spårnoga drevsätt som inte hetsar drevdjuret. Stövarna är i regel lugna och harmoniska hundar och är därför mycket trevliga familjehundar men skall för den skull inte införskaffas enbart som sällskapshund. Den är mycket motionskrävande och mår mycket väl av en grunddressyr. Stövaren är mycket tillgiven och trogen sin matte/husse. Enligt försäkringsbolagens statistik tillhör stövarna de friskaste raserna i landet. De har en bruksålder upp emot 12 år, lite varierande mellan de olika raserna.

Stövarraserna ingår i FCI Grupp 6 drivande hundar och de vanligaste raser är Hamilton-, Schiller-, Smålands- och Gotlandsstövare från Sverige, Finsk stövare från Finland, Luzerner -och Schwyzerstövare från Schweiz samt Dunker-, Haldenstövare och Hygenhund från Norge.

Svenska Stövarklubben organiserar endast drivande hundraser som lämpliga för jakt efter hare och räv.

Stövarrasernas avel skiljer sig något från många andra hundraser i och med att stövarna är rena jakthundar. Väldigt lite avel bedrivs mot rena sällskapshundar eller annat ”icke jakt” -bruk, utan endast mot drivande hundar för har -och rävjakt. Mycket hänsyn tas i avelsarbetet till de jakttegenskaper som avelsdjuren har. Till avel rekommenderas individer som deltagit på jaktprov – och utställning. Som avelsdjur skall man som individ även i övrig hålla sig inom de riktlinjer som SKK och Svenska stövarklubben (Sv Stk) och rasföreningens rasspecifika rekommendationer.

2. Svenska Stövarklubbens riktlinjer för avel av stövare

- Att väcka intresse och främja avel av mentalt sunda, jaktligt och exteriört fullgoda hundar och utveckla stövarens specifika egenskaper.

- Att i förekommande fall lämna information om ärftlig betingade defekter/sjukdomar och disposition för skador.
- Att sprida kännedom om de aktuella rasernas standard, så att avel blir målinriktad mot god mentalitet, jaktduglighet och god exteriör.
- Att öka kunskap om praktisk avel och avelsmetoder med inriktning mot långsiktig avelsplanering.

3. Svenska Stövarklubbens avelsprogram

SvStk avelsprogram är gemensamt för alla stövarraser och strävar mot att förbättra stövarnas exteriör, hälsa och jaktliga egenskaper. SvStk avelsprogram är en del av de rasspecifika avelsstrategierna (RAS) och är generell för anpassning till alla stövare. Några av de stövarraser som finns idag i Sverige har inte det numerära antalet att rasspecifika avelsstrategier kan tillämpas fullt ut, utan de hänvisas till SvStk:s avelsprogram. Dessa raser är bl.a. de Norska stövarna.

Avelsprogrammet bygger på följande principer:

Avelsanvändning

Enskilda djur skall inte användas för mycket i avel. Det finns inte någon individ, som inte har några negativa anlag. En annan effekt av överanvändning av individer, är att den genetiska mångfalden minskas.

Avelsetik

- Tikars användning bör begränsas till tre kullar.
- I det genetiska läge stövarraserna befinner sig, skall största möjliga utavel eftersträvas.
- Omparing med samma hane får ej ske.
- Inga kända ärftliga defekter/sjukdomar får förekomma hos hane eller tik som skall användas i avel.
- Hanar som är sunda och friska och som uppfyller jaktliga och exteriöra krav ska prövas i avel i ett begränsat antal parningar. Därefter sätts de på väntelista och används till fortsatt avel endast under förutsättning att de första kullarna givit jaktprovsmeterad avkomma och att defekter/sjukdomar i större omfattning ej förekommer i kullarna.
- För hundar, som har avkommor med Epilepsi eller Epilepsiliknande anfall (EP), persisterande ductus arteriosus (PDA) eller annan hjärtsjukdom, kryptorchism (K) eller höftledsdysplasi (HD) gäller nedanstående hälsoprogram. Uppträder andra hälsoproblem, som t.ex. infektionskänslighet eller svårigheter vid parning och valpning skall detta uppmärksammas i avelsarbetet.

- Där kända sjukdoms - defekter/nedärvare finns bakåt i planerad kull, skall uppfödare se till att samma anlag ej finns på både far och mor - sidan (dubbling av anlag).

3.1 Hälsoprogram

För Epilepsiliknande(EP) anfall innebär att (antagande av enkelrecessiv arvsång):

Hund som själv har EP-liknande anfall skall ej användas i avel.

Hund som lämnat avkomma med EP-liknande anfall skall ej användas i avel.

Hund vars ena eller båda föräldrar haft EP-liknande anfall skall ej användas i avel.

I denna grupp hundar är 100% anlagsbärare

Kullsyskon till hund med EP-liknande anfall skall ej användas i avel.

Av dessa hundar är 75% anlagsbärare

Halvsyskon till hundar med EP-liknande anfall bör om möjligt undvikas i avel.

Av dessa hundar är 50% anlagsbärare

För höftledsdysplasi (HD) gäller följande:

Stövarna har haft ett nordiskt avläsningssystem fram till 1997, då gick dispensen ut och SKK beslutade att även stövare skall tillämpa FCI-avläsning. (s.k Internationellt avläsnings mall/system).

Efter övergången till FCI, gäller för samtliga raser att avelsdjuren **skall ha känd HD-status**, för att få registrera valpar hos SKK.

Avelsdjuren **skall vara röntgade före parningstillfället.**

Uppfödare/hanhundsägare bör inte använda hundar i avel som *inte* överensstämmer med Sv Stk:s /avelsrådets eller rasföreningens avelspolicy och rekommendationer.

(Se vidare under 3.2, rekommendationer för respektive ras)

För PDA eller annan hjärtsjukdom gäller:

Om mer än en (1) avkomma drabbas i mer än en kull, skall föräldradjur ej vidare användas i avel.

Kullsyskon kan med stor försiktighet användas, om det anses tillföra rasen andra positiva effekter

Där kryptorchism förekommer skall följande gälla:

Om någon enstaka hane drabbas i någon kull, kan övriga i kullen eller far och mor, med stor försiktighet användas i aveln.

Schillerstövare och Smålandsstövare har rasvårdsprojekt med upprättade program.

Programmen bygger på inkorsning av andra raser, för att bredda den egna avelsbasen, för att motverka inavelsdefekter.

Övriga defekter hanteras enligt avelsrådets och rasföreningens instruktioner/rekomendationer.

Valpkull skall veterinärbesiktigas före leverans.

Påminnelse görs ännu en gång om att utavel har hög prioritet vid planering i avelsarbetet, högre än utställnings eller jaktprovsmärk. En förstapristagare kan vara en bättre nedärvare än en champion.

Övrigt som är viktigt att ta med sig i sitt avelsarbete;

I kulla där samma defekt framkommer på flera än en (1) valp, skall uppfödare vara extra försiktig och noggrann, vid användandet av kullsyskon ur kullen.

DNA-teknik

DNA-tekniken används bl. a i Sverige och Finland på stövare. Användningsområden är hittills på Epilepsi (EP) och Ataxi. Proven tas av veterinär som ett blodprov. Provet skickas sedan till Uppsala eller till Helsingfors för analys.

Denna teknik är ännu i sin " linda", därför hänvisar vi läsare av RAS, att följa utvecklingen genom

Sv Stk:s och rasföreningarnas hemsidor och tidskrifter.

www.stovare.se

På Svenska stövarklubbens hemsida finns länkar till respektive rasförenings hemsida.

3.2 Rasspecifika rekommendationer:

Hamiltonstövare

Hane:

1 ökl jaktprov, 2 ökl/ukl utställning, HD-röntgad före parning.

Hunden testas i 3 kullar, sätts därefter på väntelista.

För att användas ytterligare fordras:

Ca 10% meriterad avkomma. Ev defektförekomst, se hälsoprogram.

Hane högst 10 kullar, helsyskon tillsammans högst 20 kullar.

Tik:

2 ökl jaktprov, 2 ökl/ukl utställning, HD-röntgad före parning.

Ev defektförekomst, se hälsoprogram.

Rasföreningen rekommenderar att avelsgranska hundarna mellan 12-24 månaders ålder, för att säkrare kunna följa rasens utveckling. Hundar som deltar i unghundsgranskning, blir fortare utvärderade och kan därefter snabbare användas i fortsatt avelsarbete.

Schillerstövare

Hane:

2 ökl jaktprov, 2 ökl/ukl utställning. HD-röntgad före parning.

Hunden testas i 2 kullar, sätts därefter på väntelista.

För att användas ytterligare fordras:

Ca 10% meriterad avkomma. Ev defektförekomst se hälsoprogram
Hane högst 6 kullar

Tik:

Jaktprovsmriterad, 2 ökl/ukl utställning, HD-fri. Ev defektförekomst se hälsoprogram.

Rasföreningen rekommenderar att avelsgranska hundarna mellan 12-24 månaders ålder, för att säkrare kunna följa rasens utveckling. Hundar som deltar i unghundsgranskning, blir fortare utvärderade och kan därefter snabbare användas i fortsatt avelsarbete.

Finsk stövare

Inavelsprocent för planerad kull bör inte överstiga 3%

Hane:

1 ökl jaktprov, 2 ökl/ukl utställning, HD-röntgad före parning.

Hund testparas i 3-5 kullar. Sätts därefter på utvärderingslista.

För att användas ytterligare:

- bör hanens avkommors medelvärde ligga bättre än rasens medelvärde från unghundsgranskningen.

- bör minst 60% av avkommorna ha deltagit i unghundsgranskningen innan slutlig utvärdering.

- bör minst 15% av avkommorna vara jaktprovsmriterade.

Ev defektförekomst se hälsoprogram.

Hane högst 10 kullar

Tik:

1 ökl jaktprov, 2 ökl/ukl utställning, HD-röntgad före parning.

Avelstik bör väljas från kullar som varit med i unghundsgranskning och som har ett medelvärde bättre än rasmedel och minst 60% av kullen skall ha deltagit i unghundsgranskningen.

Ev defektförekomst se hälsoprogram

Rasföreningen rekommenderar att avelsgranska hundarna mellan 12-24 månaders ålder, för att säkrare kunna följa rasens utveckling. Hundar som deltar i unghundsgranskning, blir fortare utvärderade och kan därefter snabbare användas i fortsatt avelsarbete.

Smålandsstövare

Hane:

jaktprovsmriterad, 2 ökl/ukl utställning, HD-röntgad före parning.

Hunden testas i 2-3 kullar, sätts därefter på väntelista.

För att användas ytterligare fördras:

Jaktprovsmriterad avkomma. Ev defektförekomst se hälsoprogram.

Hane högst 6 kullar.

Tik:

Jaktprovsmriterad, 2 ökl/ukl utställning, HD-röntgad före parning.

Ev defektförekomst se hälsoprogram.

Rasföreningen rekommenderar att avelsgranska hundarna mellan 12-24 månaders ålder, för att säkrare kunna följa rasens utveckling. Hundar som deltar i unghundsgranskning, blir fortare utvärderade och kan därefter snabbare användas i fortsatt avelsarbete.

Luzernerstövare

Hane:

jaktprovsmriterad, 2 ökl/ukl utställning HD-röntgad före parning.

Hunden testas i 2-3 kullar, sätts därefter på väntelista.

För att användas ytterligare fordras:

Jaktprovsmriterad avkomma.

Ev defektförekomst se hälsoprogram.

Hanhund högst 6 kullar.

Tik:

Jaktprovsmriterad, 2 ökl/ukl utställning, HD-röntgad före parning.

Ev defektförekomst se hälsoprogram

Gotlandsstövare

Inget avelsdjur får dominera starkt i populationen och en hane bör inte få fler avkomlingar än en tik. Man bör sträva efter att en tik eller hane inte får mer än tre kullar efter sig. Samma tik bör därvid inte paras med samma hane mer än en gång.

Avelsdjur bör vara jaktprovsmriterade eller ha dokumenterat jaktduglighet på annat sätt och rekommenderas ha varit utställda med minst 2:a som bedömningsresultat. HD-röntgad före parning.

Gotlandsstövarepopulationen är liten och alla hundar är mer eller mindre släkt med varandra. Hundar med närmare släktskapsförhållanden än kusin rekommenderas ej till parning.

4. SvStk:s generella mål för samtliga stövarraser till år 2015

- att bibehålla den årliga registreringen av stövarvalpar till totalt 1400/ år
- att öka antal jaktprovsmriterade stövare
- att öka antal röntgade stövare
- att minska frekvensen HD- i varje ras enligt de rasspecifika avelsmålen
- att minska övrig defekt/sjukdomsförekomst
- att behålla och förbättra den mentala statusen på stövarraser
- att behålla och förbättra den exteriöra statusen på stövarraser

Tillvägagångssätt

- Integrera alla rasföreningar för att säkerställa att jobba och utvecklas mot gemensamma mål??
- Information i form av studiecirkel om hunduppfödning, artiklar i olika hund- och jakttidskrifter om uppfödning och personlig kontakt med tikägare kan bidra till en ökning av registreringar. Aktivt arbete för att nå yngre och nya jägare.
- Aktivt verka för och årligen bjuda in ungdomar till att praktiskt utöva jakt med stövare i lämplig terräng.
- SvStk kan genom sina lokalklubbar ordna jaktprov, särskilt för omeriterade hundar, t ex zonkamp eller unghundskamper.
- Helkullsröntgen är ett program för att öka antalet HD-röntgade stövare. Uppfödarna avtalar med samtliga valpköpare att officiell HD-röntgen av hundarna skall utföras. Ansvaret för röntgen av en valp ligger naturligtvis hos dess ägare, men uppfödaren kan påverka köparen t ex genom att ta extra betalt för valpen och

- sedan betala tillbaka motsvarande belopp när röntgenundersökningen är utförd. Genomförs detta kommer vi att vinna mycket, t ex
- Större kunskap och snabbare resultat beträffande HD.
 - fler hundar i avel om vi får fler med känd HD-status.
 - sänka HD-förekomsten inom stövarraserna,
 - ökat förtroende hos blivande valpköpare som ser att vi arbetar seriöst för friska hundar.
 - öka urvalet för tilltänkta parningar.
- Ökningen av andelen HD-röntgade stövare kommer att bidra till ökad information angående HD-belastningen. Känd status bidrar i arbetet att minska belastade djur.
 - SvStk anordnar utställningar genom sina lokalklubbar och samlar rasföreningarna till s.k. rasträffar, vilket ökar andelen ej tidigare utställda stövare.

5. Svenska Stövarklubben förverkligar sina mål

Genom avelsråden för respektive ras

Avelsråden skall:

- Hålla sig väl orienterad om respektive ras utveckling beträffande hälsa, mentalitet, jaktduglighet samt exteriör.
- För undvikande av ej önskevård inavel, följa SvStk:s rekommendationer om begränsning av enskild hunds användning i aveln.
- Hålla sig väl orienterad om i rasen förekommande anatomiska fel och i sin rådgivning föreslå täckhundar av god exteriör.
- Fortlöpande studera tillgänglig sammanställning och information om rasen i sin helhet och aktuella avelshundar.
- Ge råd om lämpliga avelskombinationer och information om i förekommande fall risker med tänkt parningskombination, samt känna till förekommande avelsrådgivningar inom den egna rasen.
- Avråda parningar om tikens eller hanens kvalité och lämplighet för avel kan ifrågasättas.
- Föra förteckningar över lämnade avelsrådgivningar.
- Årligen upprätta redogörelse om verksamheten och när grundmaterialet är tillgängligt, upprätta statistik över hanhundars och tikars avkommor beträffande deras jaktliga, exteriöra och hälsomässiga status efter en gemensamt framtagen statistikmall.

6. Förankring av RAS

SvStk RAS har diskuterats på flera olika nivåer vid olika möten. Sedan 2002 har SvStk styrelse diskuterat RAS och dess syfte.

Enkät undersökning genomfördes 2002-2003 på alla stövare födda 1997.

2003-januari genomfördes ett rasvårdsmöte där riktlinjer för fortsatt arbete inom Rasvård fastställdes. Närvarande var representanter från: SvStk avelsfunktionärer, styrelsen och rasföreningar samt SKK:s genetiske expert.

2003-mars genomfördes en avelskonferens där riktlinjer för stövaravel lades upp och där diskussioner om RAS påbörjades. Närvarande var representanter från: SvStk avelsfunktionärer, styrelsen, avelsråd och rasföreningar samt SKK:s genetiske expert.

2005-januari genomfördes en avelsrådskonferens där bl a en standardisering av SvStk avelsrådsarbete togs fram, RAS diskussioner fördes och ändringar i det skriftliga utkastet av RAS gjordes. Närvarande var representanter från: SvStk:s avelsfunktionärer, styrelsen och SvStk avelsråd.

2007 genomfördes åter en avelskonferens gemensamt med en regelkonferens.

Avelskonferensen hade inriktning på rasvårdsprojekten. Knut Hjrellum, från Norge var inbjuden för att överföra kunskap om hur rasvårdsprojekt har och bedrivs i Norge med norska stövarraser.

Avelskonferensen diskuterade och behandlade bland annat HD-situationen, eftersom stövarna detta år skulle bedömas utifrån FCI-systemet.

Frågan angående en gemensam central avelsnämnd, för alla raser var för första gången uppe till diskussion.

2007 - 2008 genomfördes Sv Stk en omfattande framtidsutredning inom tre stora områden. Ett av områdena behandlade; Avels- och provverksamhetsperspektiv – Kvalité, sundhet och mångfald idag och imorgon.

Utredningen lämnade sin slutrapport under mars 2008.

Utifrån slutrapporten kommer arbetet att fortsätta. Intressant i detta sammanhang är frågorna kring;

Avels- och provverksamhetsperspektiv – Kvalité, sundhet och mångfald idag och imorgon.

I denna utgåva av RAS har ett antal norska, schweiziska, ryska och några övriga raser som lyder under Svenska Stövarklubben tagits med. Dessa raser presenteras med förenklad version av RAS. Dessa nämnda raser hinner inte komma med till första utgåvan, utan kommer att läggas in som tillägg.

Under augusti 2009 lämnade SvStk RAS till rasföreningar för synpunkter.

Efter beslut om godkännande i respektive styrelse och i Sv Stk:s styrelse, lämnas handlingarna över till SKK i nov 2009.

HAMILTONSTÖVARE



1. Historia

Hundar av stövarras har funnits i landet sedan 1500-talet. Jakten var fram till 1789 ett privilegium för adel och kungahus. Först i slutet av 1700-talet fick allmogen jakträtt. Stövarstammar hållna av adeln kom då att spridas i vidare kretsar.

Hamiltonstövaren har en brokig bakgrund, där hundar från Sydtyskland och Schweiz ingår. Även engelska foxhound och harrier ingår. Vid utställningen i Stockholm år 1886 visades 189 hundar av stövarras, bl.a. Pang och Stella, som ägdes av A. P. Hamilton. Dessa hundar anses vara ursprunget till dagens hamiltonstövare eller, som den först kallades, svensk stövare. 1921 fick den namnet hamiltonstövare, för att hedra minnet av SKK:s första ordförande A. P. Hamilton. Hamiltonstövaren betraktas som Svensk Nationalras.

Hamiltonstövaren har fått sitt namn efter greve Adolf Patrik Hamilton, SKK:s grundare. Hans hundar Pila, Pang och Stella stod som modell för den rasbeskrivning som upprättades för Svensk Stövare, 1886. Med Svensk Stövare menades den gången stammar av s.k. "herrgårdshundar", främst av tysk härstamning, men också rätt många stövare med engelskt inslag i härstamningen, främst från Foxhound. På 1920-talet uppställdes det oenhetliga hundmaterialet i Hamiltonstövare och s.k. B-stövare. Till det senare räknades bl. a. Kopparbergsstövaren, som fått sitt namn efter en berömd avelshund, Kopparbergets Ess. Längre fram gästspelade också den gula Gotlandstövaren i Hamiltonfacket.

Genom åren har Hamiltonstövaren skördat enorma framgångar på både prov och utställningar, runt om i landet. Även om det är svårt att ta bestämma vilka hanhundar som har betytt mest för aveln genom tiderna, så bör man ändå nämna "kändisar" såsom Bell -65 King -52 och Larsbo Buster. Dessa individer har bevisligen påverkat rasen mycket positivt, och ligger i mångt och mycket bakom de hundar vi har idag.

Hamiltonstövaren är den Svenska ursprung stövarrasen, och som har skänkt glädje åt har- och rävjägare i många generationer. Det är en allmänt sund och frisk hund, med starkt psyke, och massor av goda jaktkvalitéer. Hamiltonstövaren anses även vara en mycket bra och trevlig familjhund, och är dessutom vacker att se på. ”De flesta som jagat hare eller räv med Hamiltonstövare, brukar vara ense om att det absolut är jaktens ”formel 1”.

För mer info: www.hamilton.stovare.se

2. Nulägesanalys

Tabell 1 *jaktprovsmartering mellan 1998-2008.*

Årsstatistik Hamiltonstövare 1998 - 2008

År	Reg.	Start	%	Prist	%	1 Ökl	%	1 Ekl	%
98	757	174	23	157	21	103	14	38	5
99	726	169	23	146	20	102	14	56	8
2000	714	184	26	159	23	126	18	53	5
2001	663	157	24	135	20	96	15	42	6
2002	531	137	26	116	22	80	15	27	5
2003	587	139	24	121	21	86	15	35	6
2004	604	120	20	103	17	74	12	24	4
2005	382	91	24	79	21	60	16	18	5
2006*	492	103	21	86	18	59	12	6	1
2007*	354	17	5	16	5	11	3	0	0
2008*	380	1	0,3	1	0,3	0	0	0	0,0
MEDELVÄRDE	619	129	22	112	17	78	14	30	5

Note: *majoriteten av registrerade hundar har ej uppnått mogen jaktprovsålder.
I angiva siffror finns även importerade hundar t ex registrering och jaktmeriterade.

Tabell 2: *Sammanställning HD 1997-2008*

	1997-2006	2007-2008	1997-2008
Registrering	6221	734	6955
Andel röntgade	18%	25%	19%
HD-frekvens %	22%	21%	21,5%
Startat på jaktprov	22%	18 st	22%

Kommentar: Positivt är att andelen röntgade hundar ökar, vilket bidrar till att fler kan användas i avelsarbetet. Även andelen jaktprovstarter tenderar att öka

2.1 Registreringar

Hamiltonstövare registreringar har minskat mest av alla stövarraser under de senaste 15 åren. Minskningen har dock stagnerat de senaste åren och under 2008 samt 2009 ser vi till och med en ökning. Målsättningen är att i framtiden nå upp till ca 500 valpar per år igen.

Tabell 3: *Antal valpar per kull 2000-2004.*

År	2009	2008	2007	2006	2005
Valpar per kull	6,9	6,1	6,5	6,5	6,5

Antal valpar per kull har stadigt gått upp sedan 90-talet och nu är hamiltonstövaren uppe i nästan 7 valpar per kull vilket måste ses som mycket bra. (tabell 3).

2.2 Jaktprovsmarteringar

Andel jaktprovsmarteringar uppgår under 1998-2008 till ca 22%. Jaktprovsmarteringar har varit konstant under en längre tid med endast små variationer, det kan dock skönjas en trend av ökade marteringar per andel valpar.

Målsättning

Öka andel jaktprovsmarteringar under närmaste 5-års period till över 25%.

Tillvägagångssätt

Unghundskamper, samt information till valpköpare.

2.3 Unghundsgranskning

Svenska Hamiltonföreningen använder sig av unghundsgranskning vid avelsplanering. Granskningen genomförs som enkät när hundarna är mellan 12-24 månader, andra jaktsäsongen.

Den ger oss ett utmärkt underlag och där vi kan följa upp de hundar som aldrig kommer på jaktprov.

3. Genetiskt perspektiv

3.1 Inavelsgraden och avelsbasen

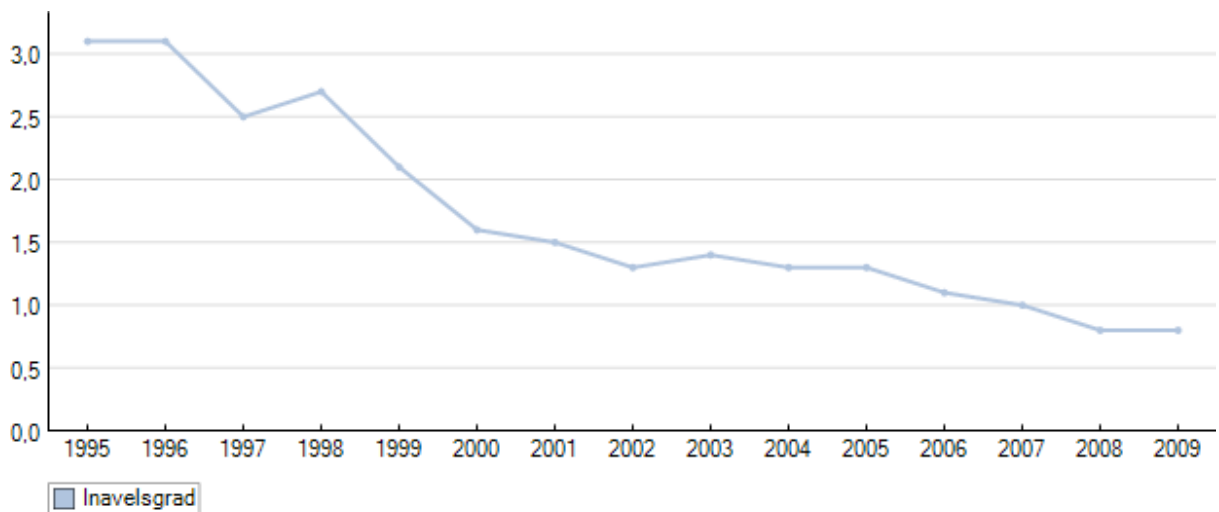
Det är av mycket stor vikt att öka rasens genetiska variation. Ett målinriktat arbete för att sänka inavelsgraden och öka avelsbasen inom rasen inleddes under 1990-talet. SKK:s avelsdata som erbjuds kostnads fritt via internet, har underlättat för uppfödare och stövarfolk att söka mycket information inom SvStk verksamhet. Avelsdata kan simulera stamtavlor, har alla registrerade hundar i sin databas samt deras jakt-, utställnings- och veterinärstatus. SvStk började rekommendera 30/30 index, dvs antal unika individer i 4-generationer för att minska inavel och öka avelsbasen. Arbetet med inavelsgrad och avelsbasen har utvecklats vidare. Under 2000-talet med simuleringsmöjligheter i 5-generationer (alltså samma antal generationer som man räknar inavel). Rekommenderar att ingen avelskombination skall vara högre än 2,0% inavel.

Inavelsprocenten hos Hamiltonstövare har minskat i ganska stor omfattning under senaste 10-15 åren, vilket är ett resultat av den utavel som bedrivits enl de avelsprogram som formats.

Det ger oss en friskare ras och större möjligheter till ett långsiktigt avelsarbete i framtiden.

Se tabell 4 nedan:

Tabell 4. Rasens genomsnittliga inavelsgrad. Beräknad över 5 generationer



3.2 Hanhundsanvändning

Användning av många olika hanar genomförs varje år inom Hamiltonrasen. Avsikten med hanhunds begränsning är att ingen enskild hanhund skall överutnyttjas och tillåtas bli överrepresenterad i den relativt begränsade svenska populationen av stövarraser. Regeln gäller oberoende av i vilket land föräldradjuret själv är registrerat. Det finns ett samarbete mellan Sverige och Norges avelsråd gällande antal kullar i respektive land.

SKK-AK beslöt att avelsförbud gäller för valpar efter Hamiltonhanar som har fler än 10 (tio) kullar registrerade hos SKK. Hanhundens alla S-registrerade avkommor och importerade avkommor räknas. Ägarna till hanhundar som närmar sig maximalt antal kullar får brev av SKK där antal kullar redovisas samt namn på tikarna.

4. Hälsa

4.1 Höftledsdysplasi-HD

Hamiltonrasen har de senaste åren ökat andelen röntgade hundar i förhållande till antalet registrerade hundar. (tabell 2) Senaste två åren (2007-2008) har vi nått toppnoteringar, men självfallet måste det ökas ytterligare för att få mer vetskap om läget i rasen. I dagsläget är det svårt att lägga upp en strategi för minskning av HD-frekvens när så få individer är röntgade. Kraft skall läggas på att få dubbelt så många Hamiltonstövare till HD-röntgen, detta för att få in information kring HD-förekomst i rasen, samt för att kunna uppnå registreringsmålen

Det är sedan länge känt att HD-belastade föräldradjur som används i avel, ökar andelen HD samt även ökar grav HD hos avkommorna och rasen.

Under senare år har en del hundar med C-höfter används i avel efter samspråk med avelsråden, och då i lag med hundar ur "friska" linjer.

Målsättning

Minska HD-frekvensen till 15% under nästa 5-års period samt öka andelen HD-röntgade hundar till 35%.

Tillvägagångssätt

Följ SvStk avelsprogram beträffande HD, se ovan under rubrik Svenska Stövarklubbens avelsprogram. Börja använda helkullsröntgen (uppfödarna avtalar med samtliga valpköpare att officiellt HD-röntga hundarna) för att öka andel HD-röntgade hundar. Möjligen, om HD-frekvensen och avel med dysplaster ökar, ansöka om ett SKK-hälsoprogram som innebär att om HD-belastade avelsdjur används, åsätts avkomman avelsspärr som ej kan borttagas.

4.2 Epilepsi-EP eller EP-liknande anfall

Epilepsi/EP-liknande anfall finns inom rasen.
Mindre förekommande de senaste åren.

Målsättning

Minska EP-frekvensen under nästa 5-års period.

Tillvägagångssätt

Följ SvStk avelsprogram beträffande EP, se ovan rubrik Svenska Stövarklubbens avelsprogram. Avelsdjur där EP-risk finns skall vara fyllda 4 år före debut i avel. Genom att undvika användning av unga hundar i avel minskar risken för att hundar, som har de genetiska förutsättningarna för EP men som ännu inte själv (eller syskon) hunnit utveckla sjukdomssymptom, får föra sina anlag vidare.

4.3 Kryptorchism

Sporadisk förekomst av kryptorchism i rasen.

Målsättning

Behålla, eller allra helst sänka, den låga nivån, under 1% närmaste 5-års period, av kryptorchism i rasen.

Tillvägagångssätt

Följ SvStk avelsprogram beträffande kryptorchism, se ovan under rubrik Svenska Stövarklubbens avelsprogram.

5. Exteriören

Som helhet är Hamiltonstövare en välbyggd, proportionerlig och funktionell ras som är sunt byggd för det arbete som den är framavlad för. SvStk hundutställningar är mycket populär bland medlemmarna där uppskattningsvis 50% av hundarna är utställda. Krav på avelshundar är att de skall erhållit minst 2:a unghundsklass, öppenklass eller jaktklass utställning.

6. Tidsplan

Utvärdering sker med kontinuerlig analys på 5-års basis. Analys på HD, jakt, registrering, valpar/kull mm görs av SvStk avelsansvarig, SvStk avelsråd och Svenska Hamiltonstövare Föreningen (SHF).

Registreringar

Öka antalet registrerade Hamiltonstövare till 500/ år under en fem års period.

Hälsa

Minska HD-frekvens till 15% under nästa 5-års period samt öka andelen HD-röntgade hundar till 35%. Minska EP-frekvensen under nästa 5-års period. Behålla, eller allra helst sänka, den låga nivå av kryptorchism i rasen.

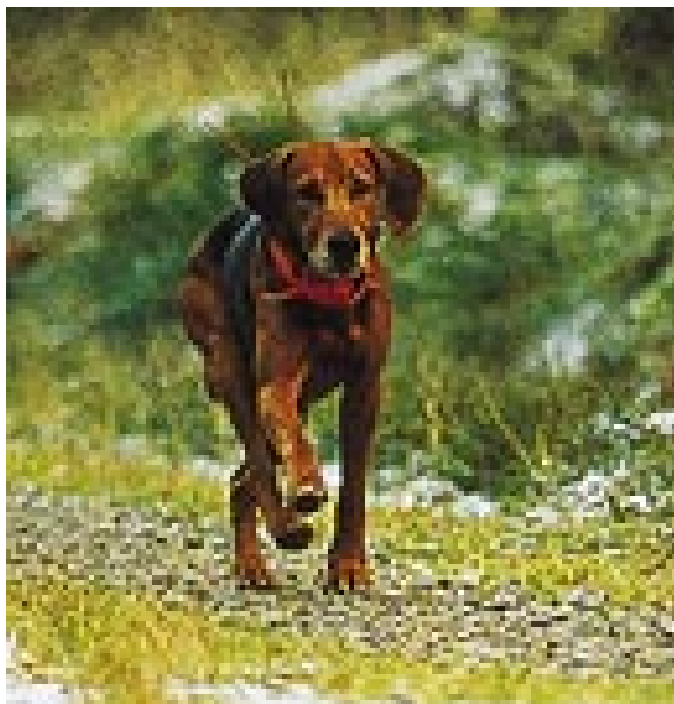
Jaktdugligheten

Den allmänna jaktdugligheten skall vara under ständig utveckling.

Exteriören

Exteriöra detaljer skall fortlöpande påverkas genom återkommande målbeskrivningar till exteriördomarna. Regelbundet återkommande konferenser för domarna (vart 5:e år). SvStk uppföljningar skall inom en 5- och 10 årsperiod visa oss om standarden har ändrats från målet enligt standarens riktlinjer.

SCHILLERSTÖVARE



1. Historia

Schillerstövaren är den äldsta Svenska stövaren och har fått sitt namn efter lantbrukare Per Schiller från Stenungsund. Per Schiller var samtida med A.P. Hamilton (Hamiltonstövaren) och O.B. Rydholm (Kopparbergstövaren). Per Schiller deltog med syskonen Ralla I och Tamburini vid Stockholmsutställningen 1886. På en akvarell som Schiller själv målat känner vi direkt igen flera av rasens särdrag. Bakom dessa hundar låg dock ett material av mycket skiftande ursprung:

- Där fanns hundar från Lilla Släppet på Kavlös, som förmodligen var av sydtyskt ursprung, svartbruna med små vita tecken samt ganska små till växten.
- Under 1870-talet importerade H. Carbonnier en del schweiziska stövare av olika typer, varav några var svarta med rödgula tecken. Dessa kom att utgöra en del av den blivande schillerrasen.
- En tredje beståndsdel var hundar av en helt annan typ, nämligen O.B. Rydholms importer av engelsk ras, bl.a. harriern Crossy. Denne kom till Sverige i moderlivet på en harriertik som infördes av en engelsk ingenjör, anställd vid Nässjö- Oskarshamns järnväg.

När godsägare Per Schiller på 1880-talet parade dessa hundar gjorde han något, som på den tiden var ovanligt. Han började bygga rasen på avkommor efter två syskonparningar. Hans avsikt var att få fram hundar som klarade av att jaga bland Bohusläns kala eller ljungklädda berg, bland vilka ju Per Schiller levde. Dessa marker prövar ju både hundars näsa och uthållighet. Rasen konsoliderades under stark inavel och trots det icke oväsentliga inslaget av vitbrokiga engelska hundar, nådde schillern snabbt en konstant typ, där de kontinentala inslagen dominerar helt.

Per Schiller avled hastigt nyårsnatten 1892, endast 34 år gammal. Hans påbörjade avelsarbete kom att fullföljas av en rad kunniga uppfödare. 1907 införs i stamboken beteckningen Schillerstövare som underrubrik till Stövare av korsad stam. Från 1913 kallas rasen Schillerstövare.

Tidig framgång

Schillerrasen var färdig före övriga raser i både jaktligt och exteriört hänseende. Jaktlust, tidig jaktmognad och klangfullt skall utmärkte rasen samtidigt som ögat tjustades av den ädla typen. Schillerstövaren är också känd för sitt spårnoga drevsätt. Orsakerna till schillerns snabba framgång är säkerligen flera. Utgångsmaterialet var förstås av god kvalitet och anlagen för de exteriöra särdragen hade stor genomslagskraft.

Av avgörande betydelse var nog också att rasen kom att handhas av några mycket skickliga uppfödare. Då rasen inte hade så stor numerär fick deras insatser en dominerande inverkan.

Genom strängt urval och nära släktskapsavel kom stora framgångar på jaktprov och utställningar. Under uppbyggnadsskedet fick schillern i stort sett vara ifred från inkorsningar av andra raser. Det finns dock några linjer inom schillerrasen som utgår från svenska stövare, men schillertypen tog snabbt över och efter några generationer var det bara någon liten detalj som skvallrade om något medvetet eller omedvetet snedsprång.

Viktiga, tidiga uppfödare

Under tidigt 1900-tal var det några kennlar och uppfödningar som kom att dominera det fortsatta arbetet med schillern. För att nämna några: kennel Skogis, innehavare prof. Gustaf Lundberg. En annan är kennel Gävle som senare grenar ut sig i Ödemarkens kennel och Hardemostammen. Vidare Jägmästargårdens kennel, Tell Grenander, samt uppfödningen med namnet Barkens är också två grenar som visat sig vara viktiga.

Regionala fästen

Schillern har kommit att få sina starkaste fästen i några delar av landet. Dalarna är ett av dem, västsverige är ett annat. Dessutom har schillern genom sin förmåga att driva räv varit populär bland rävjägare på Gotland. Västerbotten har också haft starka schillerstammar och på senare år återfinns många goda hundar i Norrbotten, Blekinge samt Småland. Många schillerstövare är verkligt bra har- och rävhundar.

2. Nuläge

Tabell 5: Registrering, höfledsröntgen (HD) och jaktprovsmartering mellan 1998-2008 (källa:avelsdata/stövardata).

	2008*	2007	2006	2005	2004	2003	2002	2001	2000	1999	1998
Registrering	131	185	151	80	159	165	149	157	163	145	135
Antal röntgade	2	46	53	47	108	98	110	100	90	83	68
Andel röntgade	2%	25%	35%	59%	68%	59%	74%	64%	55%	57%	50%
HD fel	0	6	11	5	14	19	25	21	24	33	13
HD-frekvens %	0%	13%	21%	11%	13%	19%	23%	21%	27%	40%	19%
Antal jaktmeriterad	0	9	15	12	35	45	41	59	49	46	36
%jaktmeriterad	0	6%	8%	9%	22%	27%	28%	38%	30%	32%	27%

Note: *majoriteten av registrerade hundar från 2008 har ej uppnått röntgen- och jaktprovsålder.

Note: *majoriteten av registrerade hundar från 2008 har ej uppnått röntgen- och jaktprovsålder.

Tabell 6: Fem-års medelvärde för registrering, höfledsröntgen (HD) och jaktprovsmarteringar (källa:avelsdata/stövardata).

	2004-2008*	2003-2007	2002-2006	2001-2005	2000-2004	1999-2003	1998-2002	1997-2001
Registrering	141	148	141	142	159	156	150	160
Andel röntgade	38%	49%	58%	65%	64%	62%	60%	55%
HD-frekvens %	12%	15%	17%	17%	21%	26%	26%	28%
%meriterad	9%	14%	13%	25%	29%	25%	31%	23%

Note: *majoriteten av registrerade hundar från 2008 har ej uppnått röntgen- och jaktprovsålder.

2.1 Registreringar

Antalet registreringar av Schillerstövare har stabiliserats under de senaste 9 åren och ligger på drygt 150 valpar/år. Rasen behåller eller ökar sin totala marknadsandel av alla födda stövare (tabell 4).

Tabell 7: Antal valpar per kull 1997-2009 (källa: avelsdata).

År	2009	2008	2007	2006	2005	2004	2003	2002	2001	2000	1999	1998	1997
Valpar per kull	6,3	6,4	6,5	6,2	5,3	6,1	5,9	6,2	6,0	6,1	5,6	5,2	5,9

Antal valpar per kull har ökat något under 2000-talet och ligger kring 6 valpar per kull jämfört med 1990-talet då inget års registrering översteg 6 valpar per kull (tabell 6).

2.2 Jaktprovsmarteringar

Det var drygt 50 nymeriterade Schiller under säsongen 2008-2009, jämfört med förra mätperioden 2003-2004 en minskning. Det kan finnas flera orsaker till den minskade andelen meriteringar, en kan vara rovdjursutbredningen, en annan kan vara en mindre aktiv marknadsföring av jaktprov, kanske även intresset för diverse klövdjursjakt har tagit fler andelar bland jägarkåren. Några 5-års perioder bakåt ligger totala andelen Schillermeriteringar över 20%. Trenden visar att antalet troligen kommer att minska efter årets jaktsäsong. Nya idéer behövs för att entusiasmera ägarna till jaktprovstart.

Målsättning

Målsättningen kvarstår att ca 30% skall vara meriterade per registreringsår (ca 50 nymeriteringar / ca 150 registreringar per år ger ca 30% meriterade).

Tillvägagångssätt

SvSchF har en aktivitet som kallas "Schillerkampen" och som är öppen för alla omeriterade Schillrar. Denna verksamhet är avsedd att stimulera hundägare att starta på jaktprov under en förbestämd tidsperiod, där priser lottas ut till samliga deltagare oavsett resultat. Resultatet av Schillerkampen var tidigare givande, år 2002 gick provet endast i distrikt 5 där 11 hundar kom till start och 7 gick till pris. Schillerkampen bidrog till en 23% ökning av de totala pristagare på jaktprov 2002. Under år 2004 startades 15 hundar, varav 9 gick till pris. Senaste säsongen startade 54 tidigare omeriterade hundar varav 38 gick till pris. Även här behövs engagemang för att öka antalet starter.

Dessutom rekommenderar SvSchF att uppfödare skriver i köpekontrakten att hunden skall jaktprovsmarteras och att ett visst bidrag betalas tillbaka.

2.3 Rasvård

På grund av trång avelsbas och arvbara defekter inom Schillerrasen kommer rasvårdprojektet att fortsätta med testparningar inom AS registrets ram, med målet att inom en snar framtid ha S-registrerade avkommor. Det bör omgående startas upp en diskussion mellan Rasföreningen, Stövarklubben och Kennelklubben för att få en samsyn om projektets framtida utformning.

Avelsbasen har f.n. ca 40 djur i effektiv population

HD-frekvensen är f.n. ca 25% av undersökta S-reg hundar

PDA förekommer f.n. i begränsad omfattning

Kryptorchism förekommer, men i begränsad omfattning

Epilepsiliknande anfall förekommer, men i mycket begränsad omfattning. Avelsråden lägger ner ett stort arbete för att begränsa förekomsten.

Se bilaga för särskilt avelsprogram inom rasvård.

3. Genetiskt perspektiv

3.1 Inavelsgraden och avelsbasen

Det är av mycket stor vikt att öka rasens genetiska variation. Ett målinriktat arbete för att sänka inavelsgraden och öka avelsbasen inom rasen inleddes under 1990-talet. SvStk har med sitt datorprogram Stövardata, som erbjuds kostnads fritt via internet, underlättat för uppfödare och stövarfolk att söka mycket information inom SvStk verksamhet. I Stövardata finns alla registrerade hundar i en databas, samt deras jakt-, utställnings- och veterinärstatus. Dessutom kan programmet simulera stamtavlor. SvStk började tidigt att rekommendera 30/30 index, dvs antal unika individer i 4-generationer för att minska inavel och öka avelsbasen. Arbetet med inavelsgrad och avelsbasen har utvecklats vidare under 2000-talet med simuleringsmöjligheter i 5-generationer (alltså samma antal generationer som man räknar inavel). Rekommendationen är att ingen avelskombination skall ha en högre inavelsgrad än 2,5% inavel. SvStk har i nuläget, inget instrument som räknar ut den genomsnittliga inavelskoefficienten. SvStk avelsråd för Schillerstövare räknade tidigare ut inavelsgrad med hjälp av Wrights formel, nu kan detta göras med SKK:s avelsdata. En vidareutveckling av Stövardata är enligt uppgift lagd på is, och förhoppningen står till att kunna lägga till nya funktioner i SKK:s avelsdata så att det kan skapas ett heltäckande register där.

3.2 Hanhundsanvändning

Användning av många olika hanar genomförs varje år inom Schillerrasen, se nedan.

Tabell 8. (källa: avelsdata)

År	2009	2008	2007	2006	2005	2004	2003	2002	2001	2000	1999	1998	1997
Olika hanar per total antal kullar	20/25	17/19	22/27	25/26	14/15	23/26	25/28	22/24	22/26	21/27	15/26	21/26	25/30

Avsikten med hanhunds begränsning är att ingen enskild hanhund skall överutnyttjas och tillåtas bli överrepresenterad i den relativt begränsade svenska populationen av stövarraser. Regeln gäller oberoende av i vilket land föräldradjuret själv är registrerat i.

SKK-AK beslöt att avelsförbud gäller för valpar efter Schillerhanar som har fler kullar (6 st) registrerade i SKK. Hanhundens alla S-registrerade avkommor räknas, även importerad, dock ej rasvårdskullar.

Ägarna till hanhundar som närmar sig maximalt antal kullar får brev från SKK, där antal kullar redovisas samt namn på tikarna.

4. Hälsa

Schillerrasen har länge sammankopplats med tre hälsomässiga problem nämligen höftledsdysplasi (HD), kryptorchism och persisterande ductus arteriosus (PDA). Flera andra sjukdomar finns inom rasen bl.a. EP och halsinfektioner, men i begränsad omfattning. Rasen är i den lägsta försäkringsgruppen enligt flera försäkringsbolag. Svenska Schillerstövareföreningen (SvSchF) har under flera år insamlat resultat från unghundsgranskning där både hälsoläge och jaktegenskaper finns inrapporterade av ägarna. De senaste åren har SvSchF erhållit en svarsprocent på omkring 90% vid unghundsgranskningen.

4.1 Höftledsdysplasi-HD

Schillerrasens medel beträffande HD-frekvens mellan åren 2001-2005 är 17% baserat på ett underlag där andelen totalröntgade uppgår till ca 65% under samma tidsperiod. Medelkullvärde (HD-frekvens i de kullar som avelsdjur finns) är lägre, nämligen 13%. Hundar som används i avel är i genomsnitt ur betydligt bättre kullar beträffande HD-frekvens än rasens medel. Dessutom har avelsdjuren under denna period ca 60% av sina helsyskon röntgade och därigenom har Schillerrasen ett bra underlag för att skatta HD-belastning hos avelsdjuren.

Målsättning

Behålla HD-frekvensen på c:a 15% under nästa 5-års period samt öka andel HD-röntgade hundar till 75%.

Tillvägagångssätt

Följa SvStk avelsprogram beträffande HD, se ovan under rubrik Svenska Stövarklubbens avelsprogram. Återupptagning av programmet helkullsröntgen (uppfödarna avtalar med samtliga valpköpare att officiellt HD-röntga hundarna) för att öka andelen HD-röntgade hundar.

4.2 Kryptorchism

Kryptorchism förekommer och det har länge diskuterats att utfallet inom Schillerrasen skulle vara högt. Antalet kryptofall har under den senaste 5-års perioden varit begränsat till ett fåtal individer och kullar. Uppgifterna är framtagna från inrapportering av SvStk avelsråd och från SvSchF unghundsgranskning.

Målsättning

Behålla, eller allra helst sänka, den låga nivå (under 2% närmaste 5-års period) av kryptorchism i rasen.

Tillvägagångssätt

Följa SvStk avelsprogram beträffande kryptorchism, se ovan under rubrik Svenska Stövarklubbens avelsprogram.

4.3 Hjärtsjukdomar

Schillerrasen har följt SvStk avelsprogram beträffande hjärtsjukdomar under en 10-års period. Avelsprogrammet innebär att om mer än en avkomma drabbas, skall föräldradjur ej vidare användas i avel och kullsyskon kan med stor försiktighet användas har gett framsteg. En trend av minskande fall av hjärtsjuka hundar har visat sig under den senaste 5-års perioden.

Målsättning

Behålla, eller allra helst sänka, den låga nivå (under 10% närmaste 5-års period) av hjärtfel i rasen.

Tillvägagångssätt

Följa SvStk avelsprogram beträffande PDA, se ovan rubrik Svenska Stövarklubbens avelsprogram.

4.4 Epilepsi-EP eller EP-liknande anfall

Epilepsi förekommer sporadiskt inom rasen och hänsyn tas enligt SvStk avelsprogram. Det finns inga nya, kända fall under de senaste 5 åren, men vi vet att det finns anlagsbärare.

Målsättning

Behålla den låga nivå och sporadiska förekomst av EP. Vid fall av EP kartläggs och analyseras härstamningen för att utröna om ett eventuellt mönster finns.

Tillvägagångssätt

Följ SvStk avelsprogram beträffande EP, se ovan rubrik Svenska Stövarklubbens avelsprogram. Om EP-risk finns bör avelsdjur vara fyllda 4år.

5. Exteriören

Som helhet är Schillerstövare en välbyggd, proportionerlig och funktionell ras som är sunt byggd för det arbete som den är framavlade för. SvStk beräknar att ca 50% av alla stövarna har erövat pris på utställning. Schillerrasen (genom SvSchF) har årligen en Schillerträff där 40-50 st Schillrar ställs ut. Avel bedrivs med djur som har minst 2:a ukl.

6. Tidsplan

Utvärdering sker med kontinuerlig analys på 5-års basis. Analys på HD, jakt, registrering, valpar/kull mm görs av SvStk avelsansvarig, SvStk avelsråd och SvSchF avelsnämnd.

Registreringar

Behålla antalet nyregistrerade Schillerstövare på c:a 150 st/år under en fem års period.

Hälsa

Behålla HD-frekvensen om c:a 15% under nästa 5-års period samt öka andelen HD-röntgade hundar till 75%. Behålla, eller allra helst sänka, den låga nivån (under 10% under senaste 5-års period) av PDA-fall i rasen. Behålla, eller allra helst sänka, den låga nivån (under 10% närmaste 5-års period) av kryptorchism. Vara vaksam på EP-frekvensen under nästa 5-års period och fortsätta kartlägga förekomsten.

Jaktdugligheten

Den allmänna jaktdugligheten skall vara under ständig utveckling.

Exteriören

Exteriöra detaljer skall fortlöpande påverkas genom återkommande målbeskrivningar till exteriördomarna. Regelbundet återkommande konferenser för domarna vart 5:e år och SvStk uppföljningar skall inom en 5 år och 10 årsperiod visa oss om avelsmålet har ändrats från målet av en hund enligt standardens riktlinjer.

2009 års analys av de under 2004 uppsatta målen

Registreringar:

Med undantag för en bottennotering år 2005 med endast 80 registrerade valpar, har Schillerrasen kunnat stabilisera valpantalet kring 150 valpar/år, detta på en vikande marknad. Framtiden är oviss på grund av rovdjurproblematiken, en åldrande jägarkår samt en ökande opinion, men en satsning behövs för att behålla antalet födda valpar per år och därmed eventuellt, beroende på hur övriga stövarrasers registreringsiffror utvecklar sig, öka andelen schillerstövare av det totala antalet registrerade stövare.

Hälsa

Det finns goda förutsättningar att anta att HD-frekvensen går mot det uppställda 15%-målet under de kommande 5-års perioderna, dock skall sägas att den röntgade andelen tyvärr sjunker. Anledningen till att den röntgade sjunker är att det inte klart informerats att det fortfarande är röntgenkrav på de hundar som skall in i avel. Här måste avelsråden, SvStK och rasföreningen hjälpas åt så att andelen går upp mot det tidigare ställda målet om 75% andel HD-röntgade hundar. En hög nivå röntgade hundar är en förutsättning för att kunna värdera avelsdjurens HD-belastning i framtiden.

För övrigt siktar vi mot att behålla, eller allra helst sänka, den låga nivån (under 10% under senaste 5-års period) av PDA-fall i rasen. Dessutom skall vi behålla, eller allra helst sänka, den låga nivån (under 10% närmaste 5-års period) av kryptorchism. Vi skall också vara vaksamma på EP-frekvensen under nästa 5-års period och fortsätta kartlägga förekomsten.

Jaktdugligheten

När det gäller den allmänna jaktdugligheten skall den fortsatt vara under ständig utveckling. Detta måste utvärderas under en längre tidsperiod än den vi har för handen idag.

Exteriören

Det har inte gjorts någon detaljerad undersökning om, och i så fall hur, de exteriöra detaljerna generellt sett har ändrats. Även detta måste studeras efter en längre tidsperiod, men en subjektiv bedömning idag säger att det inte setts någon ändring exteriört. Vi har inte sett den tendens som finns i andra stövarraser, nämligen att mankhöjden ökar. Regelbundet återkommande exteriördomarkonferenser hålls vart 5:e år och SvStk skall göra uppföljningar vart 5:e år för att visa om avelsmålet har ändrats från målet av en hund enligt standardens riktlinjer.

Allmänt

För att uppnå målen bör man starta upp en informationskampanj ute bland stövarfolk och andra klubbar/föreningar. PR-aktiviteter är det enda som kan hålla ex.vis medlemstappet på en rimlig nivå. Vi bör rikta in oss på att värva yngre ägare, samt att locka till oss köpare från den del av jägarkåren som idag inte har stövare. Detta skulle bl.a. kunna göras genom att man besöker årsmöten i lokala jaktvårdssammanslutningar.

SMÅLANDSSTÖVARE



1. Historia

Smålandsstövaren har en lång historisk bakgrund i Sverige. Bilder och manuskript antyder att en del av rasens ursprung fanns i landet redan under medeltiden. Hemvändande fältherrar, efter krig i östersjöprovinserna, förde med sig hem till Sverige, hundar av olika härstamning och utseende med stövareinslag. I samband med att allmogen 1789 fick tillgång till jakten, som tidigare varit kungahusets och adelns privilegium, fick stövarjakten ett uppsving från början av 1800-talet. I södra Sverige fanns under tidigt 1800-tal jakthundar, som gick under benämningen smålandshundar, smålandsras, och i landskapet Småland var de vanligt förekommande. Deras utseende i typ och färg var genom sin härkomst mycket varierande, även om det förekom en del likartade stammar både i Småland och inom övriga delar av landet.

De av Nils Månsson Mandelgren under sina resor i Småland år 1873 avtecknade stövarna Fritz, i Åsen, och Pan i Odensjö socken styrker detta.

Smålandsstövaretiken Clerry ställdes ut som nr 1 på den första hundutställningen i Sverige, anordnad av H. M. Konungens Jaktklubb år 1886, och ägdes av f.d. Löjtnanten greve E. Sparre från Söderköping.

Hon var alltså den första utställda hunden i Sverige. I programmet från utställningen kan man även läsa att det deltog 444 hundar varav 189 stöfvare. Clerry var inte ensam smålandsstövare på utställningen.

Det fanns ett flertal smålandsstövare av, som det står Smålands ras, vilka kom från olika platser i landet och inte enbart från Småland. Härutöver fanns även korsningshundar där man kunde utläsa att småländsk ras ingick. En ras som kanske är en av Sveriges äldsta.

Efter Svenska Kennelklubbens tillkomst år 1889 av främst stövarjägare, var och är en viktig del i avelsarbetet tillkomsten av utställnings- och jaktprovsvärksamheten. En särskild avdelning bestämdes handha dessa inom SKK. Efter bildande av de första lokala

stövarklubbarna år 1901 aktualiserades behovet av en specialklubb, vilket resulterade i bildandet av Svenska Stövarklubben år 1912.

Ansträngningar i slutet av 1800-talet att mera renodla stövarraserna gjorde att även intresse väcktes för att försöka bevara och renodla smålandsstövaren. En av de grundstammarna har sitt ursprung i en stövarstam som fanns på 1870-talet hos en småländsk rävjägare, Daniel i Bohult. Den brukar benämnas Vedastammen. Vedorna var småväxta och lurviga med god jaktduglighet. Stadsfiskal Arvid Claesson, Huskvarna, och regementsveterinär J. O. Hederstedt, Jönköping, fortsatte senare aveln med denna stam, som utvecklades mot en alltmer enhetlig exteriör med bibehållna jaktgenskaper. Ett flertal smålandsstövare av Vedastammen erövrade höga priser på jaktprov. Flera personer var engagerade i detta arbete, men kammarherren, friherre Fredrik J. von Essen på Strömsberg, vid Jönköping, omnämns i början av 1900-talet som den aktivaste för att bevara den stubbsvansade varianten av smålandsstövare.

Samma avelsmaterial ingår i de smålandsstövare som föddes upp av forstmästaren friherre Fredrik C. von Essen "kennel av Myren" och Mary Stephens "kennel av Tornö". Lantbrukare K. A. Johansson, Västansjö, Bogla, vars stam ägts sedan 1907 och därefter av sonen fabrikör Bertil Johansson, Tenhult, bygger på hundar från trakten av Nässjö. De mest enhetliga när rasen erkändes år 1921 var de norrbottniska smålandsstövarna, vilka dessutom visade sig ha bra jaktgenskaper med ett klangfullt och hörbart skall.

Den första smålandsstövaren som år 1922 stambokfördes i Svenska Kennelklubben, var Skoj av Myren 789 V, ägare Mary Stephens, Torne, efter det rasstandard för smålandsstövare fastställdes av SKK år 1921. När smålandsstövaren erhållit egen rasstandard 1921 sammanfördes en tid därefter den gula gotlands stövaren med smålandsstövarna. Efter ytterligare något år senare överfördes gotlandsstövarna till att ingå i hamiltonrasen.

Smålandsstövare rasen har under årens lopp tillförts nya hundar, ibland med inslag av främmande ras, som godkänts vid typbesiktning. Ansträngningarna som gjorts under 1900-talet och fram tills idag för att renodla de svenska stövarraserna har, efter många turer resulterat i att smålandsstövaren ingår som en utav de fyra nationella svenska stövarraserna.

Under 1960 talet minskade antalet jaktprovsdeltagande smålandsstövare, och farhågorna för rasens framtid diskuterades. Några i stövarsammanhang ledande personer beslöt i uppdrag att sammankalla smålandsstövareägarna till en sk "generalmöte" av smålandsstövare" i Folkets Hus i Värnamo 1968. Därvid tillsattes en interimstyrelse för bildade av Föreningen Smålandsstövaren, vilken efter utfärdande av stadgar fastställdes bildad året därpå i Värnamo den 19 april 1969. Föreningen har senare bytt namn till Svenska Smålandsstövareföreningen (SSF).

Genom bildande av en rasförening för smålandsstövarna, med de utav ägarna gemensamma ras- och avelsintressena, kan man bara konstatera att med gemensamma krafter under de gångna 40 åren har smålandsstövaren utvecklats och blivit bättre både exteriört och jaktligt. Jaktprovsdeltagande med rådjursrena smålandsstövare är ingen ovanlighet längre. Flera har under de senaste åren utvecklats och erövat priser i hög valör i elitklass. Individuer av de numerärt små raserna kommer oftast i skuggan av de stora vid större tävlingar som SM och landskamp. Vid tre tillfällen har smålandsstövare lyckats hela vägen och kvalificerat sig till SM. Den första var U J Ch Ketti-FB S

35239/81RR, den andra var J Ch Ajsings Ronja S 21746/87 RR och den tredje J Ch Gräddhyllans Ruff S 42922/99RR med en andra placering och höga egenskapspoäng. Föreningen är en fristående rasförening som arbetar för att tillvarata, utveckla och förbättra rasen, i samarbete med specialklubben Svenska Stövarklubben och SKK. Föreningen bedriver en omfattande verksamhet med upplysning och utbildning i allt som rör rasen. Man anordnar kurser och träffar samt ger ut en fyllig årsbok. En avelskommitté handhar avelsfrågorna och genomför bl a unghundsgranskning, samt har även en Arbetsgrupp för rasvård smålandsstövare, enligt ett av SKK fastställt särskilt rasvårdsprogram för inkorsning av andra raser. Avelsarbetet genomförs i samarbete med ledande genetiker för husdjursgenetik vid Sveriges Lantbruksuniversitet (SLU), Uppsala, sedan lång tid tillbaka. Valpförmedling ombesörjes både av SSF och Avelsråden. En viktig uppgift är att stimulera ägare av goda smålandsstövare till att delta i jaktprov och utställningar. Föreningen har kontaktmän och avdelningar i alla län samt i Norge och på Åland, där intresset för rasen ökar (E. Nordstrand, 2009).

2. Nulägesanalys

Tabell 9: Registrering, och jaktprovsmartering mellan 1995-2008

År	Reg.	Start	%	Prist	%	1 Ökl	%	1 Ekl	%
95	100	25	25	20	20	12	12	6	6
96	111	20	18	17	15,3	10	9	1	0,9
97	99	16	16,2	13	13,1	7	7,1	3	3
98	164	35	21,3	31	18,9	21	12,8	4	2,4
99	80	24	30	20	25	9	11,3	3	3,8
2000	117	27	23,1	26	22,2	15	12,8	3	2,6
2001	89	13	14,6	10	11,2	7	7,9	3	3,4
2002	135	30	22,2	23	17	12	8,9	5	3,7
2003	58	13	22,4	12	20,7	9	15,5	2	3,4
2004	68	22	32,4	20	29,4	10	14,7	2	2,9
2005	108	19	17,6	18	16,7	7	6,5	1	0,9
2006*	61	13	21,3	9	14,8	5	8,2	0	0
2007*	61	3	4,9	2	3,3	1	1,6	0	0
2008*	144	0	0	0	0	0	0	0	0
Medelvärld.	100	19	19,2	16	16,3	9	9,2	2,4	2,4

Note: *majoriteten av registrerade hundar har ej uppnått röntgen- och jaktprovsålder.

Tabell 10: Medelvärde för,, höftledsröntgen (HD) och antal röntgade av registrerade 1997 – 2006 när det gäller det ”gamla” nordiska avläsningssystemet.

UA, HDI och så vidare.

Ny avläsning efter FCI, A, B och så vidare, togs i bruk 2007. Därför finns bara uppföljning under 2007 och 2008.

Uppgifterna hämtade ur SKK Avelsdata.

Ras	Antal reg. 1998-2008	Antal röntgade		% röntgade		% HD 97-2006	% HD FCI 2007 - 2008
		1997-2006	07-2008	av födda 97-2006	av födda (FCI) 2007-2008		
Smålands stövare	972	245	54	25,2	26,3	22,4	22,2

Den nya avläsningsmetoden tycks inte ha påverkat andelen hundar med höftledsfel.

2.1 Registreringar

Siffrorna för Smålandsstövare har varierat mycket under tiden 2000-2008 med topp registrering 144 (2008) och botten 58 (2003). Rasen är i behov av mer jämna registreringar för att ge avelsfunktionärer bättre möjligheter att planera aveln (tabell 9).

Tabell 11: Antal valpar per kull 2004-2008.

År	2004	2005	2006	2007	2008
Valpar per kull	5,1	5,5	6,1	4,6	5,6

Under den senaste 5-års perioden har kullstorleken legat något högre än genomsnittet för rasen.

2.2 Jaktprovsmarteringar

Andel jaktprovsmarteringar uppgår under 1995-2008 till ca 16%. Jaktprovsmarteringar har varierat delvis under perioden. Flera hundar verkar inte komma till start före 4 till 5-års ålder. Meriteringen ligger ca 2 % högre de åren där registreringssiffrorna ligger lågt (tabell 9).

Målsättning

Öka andel jaktprovsmarteringar under den närmaste 5-årsperioden

Tillvägagångssätt

Fortsatt ökad aktivitet inom lokala klubbarnas jaktprovssamhet i ömsesidigt samarbete med rasföreningen Svenska Smålandsstövareföreningen (SSF).

2.3 Rasvård

På grund av trång avelsbas, för närvarande ca 50 djur i effektiv population, samt EP-anlag i rasen inleddes 2001 ett rasvårdsprojekt. Projektet skulle genom inkorsning av annan stövarras, bryta defektanlagen och öka den genetiska variationen.

Det mycket omfattande regelverk som styr rasvården, med bland annat krav på 3 generationer i AS-register, har medfört att framgångarna hittills uteblivit.

(Se Rasvårds avelsprogram).

3. Genetiskt perspektiv

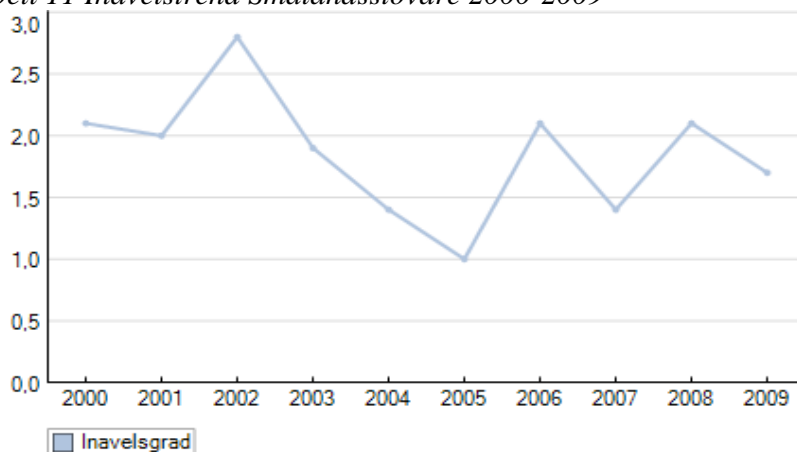
3.1 Inavelsgraden och avelsbasen

Det är av mycket stor vikt att öka rasens genetiska variation. Ett målinriktat arbete för att sänka inavelsgraden och öka avelsbasen inom rasen inleddes under 1990-talet. SvStk med sitt datorprogram Stövardata som erbjuds kostnads fritt via internet har underlättat för uppfödare och stövarfolk att söka mycket information inom SvStk verksamhet.

Stövardata kan simulera stamtavlor, har alla registrerade hundar i sin databas samt deras jakt-, utställnings- och veterinärstatus. SvStk började rekommendera 30/30 dvs antal unika individer i 4-generationer för att minska inaveln och öka avelsbasen. Arbetet med inavelsgrad och avelsbasen har utvecklats vidare under 2000-talet med simulerings

möjligheter i 5-generationer (alltså samma antal generationer som man räknar inavel). Rekommenderar att ingen avelskombination skall vara högre än 2,5% inavel. SvStk har inget instrument i nuläge som räknar ut den genomsnittliga inavelsgraden. På nätet finns nu även SKK hunddata -och SKK avelsdata. I SKK avelsdata kan man göra provparning och få fram ett procenttal på den tänkta kombinationen.

Tabell 11 Inavelstrend Smålandsstövare 2000-2009



3.2 Hanhundsanvändning

Användning av många olika hanar genomförs varje år inom Smålandsstövaren, se nedan.

Tabell 12.

År	2004	2005	2006	2007	2008
Olika hanar per total antal kullar	15/15	16/18	8/10	11/14	19/25

Avsikten med hanhunds begränsning är att ingen enskild hanhund skall överutnyttjas och tillåtas bli överrepresenterad i den relativt begränsade svenska populationen av stövarraser. Regeln gäller oberoende av i vilket land föräldradjuret själv är registrerat.

SKK-AK beslöt att avelsförbud gäller för valpar efter Smålandsstövare hane som har fler kullar (6 st) registrerade i SKK. Hanhundens alla S-registrerade avkommor räknas, även importerad.

Ägarna till hanhundar som närmar sig maximalt antal kullar får brev av SKK där antal kullar redovisas samt namn på tikarna.

4. Hälsa

Smålandsstövare har primärt epilepsi som rasproblem. Rasen är i den lägsta försäkringsgrupp enligt flera försäkringsbolag. Svenska Smålandsstövarförbundet (SSF) har under flera år insamlat resultat från unghundsgranskning där hälsoläge finns för inrapportering likväl som jaktgenskaper. Svarsprocenten av antalet hundar ligger de senaste 4 åren kring 50 %

4.1 Höftledsdysplasi-HD

Smålandsstövare har ca 25% andel HD-röntgade hundar de senaste 10-åren (tabell 9). Hittills har nästan bara hundar vars ägare tänkt använda dem i avel röntgats. Hd-frekvensen är svår att skatta då den varierar mycket men ligger kring ca 20% under perioden. För att få information kring HD-förekomst i rasen, skall kraft läggas på att få hundarna höftledsröntgade tidigare, helst under tiden mellan 15 – 24 mån.

Målsättning

Minska HD-frekvensen till 15% under nästa 5-års period samt öka andelen HD-röntgade hundar.

Tillvägagångssätt

Följ SvStk avelsprogram beträffande HD, se ovan under rubrik Svenska Stövarklubbens avelsprogram.

4.2 Epilepsi-EP eller EP-liknande anfall

Anlagsbärare av epilepsi förekommer inom rasen. Epilepsiliknande anfall förekommer inom rasen i mellan 5%-10% av kullarna.

Målsättning

Minska EP-frekvensen under nästa 5-års period.

Tillvägagångssätt

Följ SvStk avelsprogram beträffande EP, se ovan rubrik Svenska Stövarklubbens avelsprogram. Avelsdjur där EP-risk finns skall vara fyllda 4år före debut i avel. Att undvika användning av unga hundar i avel minskar risken för att hundar, som har de genetiska förutsättningarna för EP men som ännu inte själv (eller syskon) hunnit utveckla sjukdomssymptom, får föra sina anlag vidare.

Smålandsstövaren ingår i SLU:s forskningsprojekt om EP, förhoppningen är att kunna kartlägga den eller de gener som orsakar EP.

4.3 Kryptorchism

Målsättning

Behålla, eller allra helst sänka, den låga nivån (under 2% närmaste 5-års period) av kryptorchism.

Tillvägagångssätt

Följ SvStk avelsprogram beträffande kryptorchism, se ovan under rubrik Svenska Stövarklubbens avelsprogram.

4.4 Övrigt

Bristande immunförsvar. Tendens till ökad infektionskänslighet hos stövare, (öron-, näs-, hals-, problem förekommer).

5. Exteriören

Se rasstandard.

Som helhet är Smålandstövare en välbyggd, proportionerlig och funktionell ras som är sunt byggd för det arbete som den är framavlad för. SvStk hundutställningar är mycket populär bland medlemmarna där uppskattningsvis 50% är utställt. Krav på avelshundar är att de skall erhållit minst 2:a unghundsklass eller öppenklass utställning, se rasstandard bilaga).

6. Tidsplan

Utvärdering sker med kontinuerlig analys på 5-års basis. Analys på HD, jakt, registrering, valpar/kull mm görs av SvStk avelsansvarig, SvStk avelsråd och SSF avelsnämnd.

Registreringar

Öka antalet registrerade Smålandsstövare till drygt 100 st/år och hålla en jämn registrering under en fem års period.

Hälsa

Minska EP-frekvensen under nästa 5-års period.

Minska HD-frekvens till 15% under nästa 5-års period samt öka andel HD-röntgade hundar.

Minska den låga nivån (under 10% närmaste 5-års period) av kryptorchism.

Jaktdugligheten

Den allmänna jaktdugligheten skall vara under ständig utveckling.

Exteriören

Exteriöra detaljer skall fortlöpande påverkas genom återkommande målbeskrivningar till exteriördomarna. Regelbundet återkommande konferenser för domarna vart 5:e år och SvStk uppföljningar skall inom en 5 år och 10 år period visa oss om avelsmålet har ändrats från målet av en hund enligt standarens riktlinjer.

www.smalandsstovaren.se/

FINSK STÖVARE



1. Historia

I Finland använde man under 1800-talet ett mycket brokigt stövarmaterial för jakt efter hare och räv. Nästan alla kända stövarraser förekom och säkerligen även blandningar mellan dem. Det var främst militärer som hämtade stövare till Finland från såväl öst som väst.

Från Sverige togs i huvudsak sk angloschweitziska stövare, vars jaktlust var bra, men de var lösa i skallgivningen och tungt byggda. I mindre antal tog man in engelsk rävhund (foxhound) och engelsk harhund (harrier), tysk stövare, kerrybeagle och schweitziska stövare.

De första nerskrivna uppgifterna om gamla stövare i Finland hittar man i Johan Jacob Maexmontans bok som utkom år 1850. Från den tidens hundavel känner vi inte till annat än att huvudsaken var bruksegenskaperna. Hundarna användes för jakt och goda drivande tikar parades med erkänt goda brukshannar. Exteriörsidan utvecklades inte färdigt först som man t ex gjorde i Sverige samtidigt.

Guldsmed E V Tammelins hundsläkte från 1870-talet förde med sig det kanske mest märkbara grundämnet till den finska stövaren. Tammelins hanhund Hurtig visade sig bli linjens viktigaste hund. Han var kraftig och ståtlig, 69 cm hög, hade kort hårlag och var till färgen silvergrå med svarta fläckar. Man antog att Hurtig var den sista av harlekinrasens trotjänare. Han användes mycket i aveln. Av 1912 års statistik framgår det, att av 270 prisbelönta hundar på jaktprov var två tredjedelar av Tammelins uppfödning.

En ny ras skapas

Ingen av de använda raserna tillfredställde helt de finska jägarna och därför väcktes den ambitiösa tanken att skapa en egen, till inhemska förhållanden anpassad stövarras. Officiellt började detta arbete 1893, när Finska kennelklubben godtog den första rasbeskrivningen. Målet var en lättare stövare, brun med vita tecken.

I början av 1900-talet startade ett antal avelsföreningar sin verksamhet, som kom att få stor betydelse för rasutvecklingen. Utgångsmaterialet till den röd-vita stövaren var för litet och 1913 förnyades rasbeskrivningen med målet en trefärgad stövare. Professor Kalle Rikala ledde hela förädlingsarbetet och kan sägas vara finska stövarrasens skapare.

Under det självständiga Finlands första årtionden utvecklades rasen mycket snabbt. Många utomordentliga hundar med goda arvsanlag kom med i bilden. På den exteriöra sidan var kort och brant kors största felet. 1932 ansågs uppbyggnadsarbetet vara klart och finska stövarens första officiella rasstandard godkändes. 1948 blev finska stövaren landets enda stövarras, när stamboken spärrades och endast hundar med 7/8-delar finskt stövarblod togs in. Den senaste

rasstandarden godkändes av Finska kennelklubbens fullmäktige den 13.5.1995. Finska stövaren har under lång tid varit världens numerärt största stövarras.

Rasens utveckling i Sverige

Finska stövaren fick sitt genombrott i Sverige i slutet av 1950-talet, då registreringstalen under decenniets sista fyra år nära nog fyrdubblades, från 59 till 216. Den enskilda hund som betydde mest för denna framgång var jakt- och avelsstjärnan SJCh Moses S12500/52.

Efter en kvalitativ nedgång under 1960-talet har rasen utvecklats mycket positivt, speciellt efter bildandet av Svenska finskstövareföreningen 1981. SFF har satsat mycket energi på ökad kunskap om avel, bland annat genom dokumentet *Mål och program för avel av finsk stövare i Sverige* och införandet av *Unghundsgranskningen*. Med hjälp av seriösa uppfödare har rasens jaktliga nivå ständigt förbättrats och finska stövaren toppar idag alla jämförelser från de svenska jaktproven.

Finska stövaren har även haft stora framgångar i Norge de senaste årtiondena (A. Bergström, 2005).

Rasens framgångar i Norge fortsätter och kan väl jämföras med rasen i Finland och Sverige (O Karlsson, 2009).

Mer fakta om rasen och dess historia, samt uppföljning av enskilda "linjer" och hundar finns att läsa i Svenska Finskstövareföreningens "Finnstövaren special" av;

Allan Bergström, som utkom 1988.

Svenska Finskstövareföreningen och Allan Bergström, kom 2007 ut med en ny "finskstövarbibel" **Finska stövaren i nordén.**

Finska stövaren i nordén, beskriver och behandlar allt av värde om rasen, fram till 2007.

Boken är på 688 sidor och 600 bilder.

2. Nulägesanalys

Tabell 13: Antal Registrerade/år, antal och % startande/år, antal startande och % jaktprovsmeterade i klasser av födda mellan 1995 - 2008. Statistiken hämtad ur Stövardata.

Årsstatistik Finsk stövare 1995 - 2008

År	Reg.	Start	%	Prist	%	Ökl	%	1 Ekl	%
95	663	176	26,5	158	23,8	128	19,3	48	7,2
96	777	201	25,9	180	23,2	150	19,3	69	8,9
97	718	220	30,6	198	27,6	164	22,8	88	12,3
98	707	205	29,0	180	25,5	136	19,2	75	10,6
99	711	250	35,2	227	31,9	190	26,7	88	12,4
2000	654	206	31,5	184	28,1	145	22,2	67	10,2
2001	676	230	34,0	210	31,1	172	25,4	58	10,1
2002	499	194	38,9	172	34,5	145	29,1	57	11,4
2003	526	198	37,6	180	34,2	138	26,2	50	9,5
2004	535	184	34,4	159	29,7	135	25,2	48	9,0
2005	495	169	34,1	156	31,5	129	26,1	39	7,9
2006*	518	116	22,4	103	19,9	81	15,6	12	2,3
2007*	489	63	12,9	52	10,6	33	6,7	2	0,4
2008*	545	2	0,4	1	0,2	1	0,2	0	0,0
MEDEL	608	158	28,1	154	25,1	125	20,3	50	8,0

Note: *majoriteten av registrerade hundar har ej uppnått mogen jaktprovålder.
I angiva siffror finnas även importerade hundar t ex registrering och jaktmeritering.

Tabell 14: Medelvärde för, höftledsröntgen (HD) och antal röntgade av registrerade 1997 – 2006 när det gäller det ”gamla” nordiska avläsningssystemet. UA, HDI och så vidare. Ny avläsning efter FCI, A, B och så vidare, togs i bruk 2007. Därför finns bara uppföljning under 2007 och 2008.

Uppgifterna hämtade ur SKK Avelsdata.

Ras	Antal reg. 1998-2008	Antal röntgade		% röntgade		% HD 97-2006	% HD FCI 2007 - 2008
		1997-2006	2007-2008	av födda 97-2006	av födda (FCI) 2007-2008		
Finsk stövare	6354	1401	267	24,4	24,8	11,0	17,2

I tabell 14, längst till höger kan vi konstatera att HD belastningen i rasen har ökat med 7% efter omläggning att läsa av efter FCI-metoden. Kommentarer under 4.1.

2.1 Registreringar

Registreringar för Finsk stövare har legat kring 650 under större delen av 1990-talet. År 2001 noterade Finsk stövare flest registrerade valpar i SvStk med 676. Mellan åren 2002 till 2008 har registreringarna minskat till att vara kring 500- 550 valpar/år. Några finska och norska importer sker varje år, men inte i någon större omfattning.

Tabell 15: Fem-års medelvärde för registrering - och jaktprovsmarteringar

Note: * registrerade hundar 2007 och 2008 har ej uppnått mogen jaktprovålder. Finska –och norska importerade hundar är med i statistiken.

Reg mellan år	2004-2008*	2003-2007*	2002-2006	2001-2005	2000-2004
Registreringar Medeltal	516	513	578	546	578
% pristagare av reg. Medel%	18%	25%	30%	32%	32%

2.2 Jaktprovsmarteringar

Andelen jaktprovsmarterade av registrerade har förbättrats vilket kan följas i ovanstående tabell 15. Under senare del av 1990 var andelen meriterade 23 - 28% med en topp 1999 på 32%.

2001 – 2005 innehåller hundar som är jaktmogna. Denna period har rasen som medel 32% meriterade, med toppar år 2002 och 2003 med över 34 % jaktprovsmarterade.

Målsättning

Målet för föregående 5-års period har rasen nått upp till. (30% eller 2 valpar i varje kull som blir meriterad).

Målet för nästkommande 5-års period blir:

40 % meriterade av registrerade valpar, eller var 3:e reg valp skall bli jaktprovsmarterad.

Tillvägagångssätt

2.3 Unghundsgranskning

Svenska Finsk stövareföreningen (SFF) använder sig av unghundsgranskning vid avelsplanering.

Granskningen genomförs som enkät undersökning då hunden är 12-24 månader. SFF har ca 70% i svarsfrekvens av registrerade kullar. 50-60 % i svarsfrekvens av registrerade valpar.

Unghundshundsgranskningen (UHG) görs andra jaktsäsongen.

Granskningen står på stadiga ben efter att ha blivit vetenskapligt utvärderad tre gånger, och kan nu betraktas som ett väl användbart och fungerande avelsinstrument för hundavel.

När Unghundsgranskningen startade fanns många diskussioner angående poängsättning. Det ansågs då att det fanns ett behov av att särskilja Unghundsgranskningen från traditionella bedömningar, eftersom det gällde att få genomslag för nytänkande och en ny Avelsmetod.

Efter 25 års granskning har en stor kunskapsbank byggts upp. Detta material skall nu omsättas i avelsarbetet med finsk stövare.

Unghundsgranskning som avelsmetod bygger på att det är föräldradjurens avelsvärde som granskas/bedöms.

Unghundsgranskningen har bidragit till att man kan följa utvecklingen inom rasen på ett stort antal individer. Svarsprocenten är för närvarande 70-75 % av registrerade kullar.

Utifrån de material som finns inmatat i dataprogram Lathunden, kan man följa upp och skapa olika listor och andra faktaunderlag, *bland annat tik- och hanhundslistor*. Listorna presenteras i Tidskriften.

Mera om Unghundsgranskning och statistik finns på SFF hemsida på nätet:

www.finskstovare.se

3. Genetiskt perspektiv

3.1 Inavelsgraden och avelsbasen

Det är av mycket stor vikt att öka rasens genetiska variation. Ett målinriktat arbete för att sänka inavelsgraden och öka avelsbasen inom rasen inleddes under 1990-talet. SvStk med sitt datorprogram Stövardata som erbjuds kostnadsfritt via internet har underlättat för uppfödare och stövarfolk att söka information inom SvStk verksamhetsområde. Stövardata har alla registrerade hundar i sin databas samt deras jakt-, utställnings- och veterinärstatus och kan simulera stamtavlor. SvStk avelsråd började rekommendera 30/30 dvs antal unika individer i 4-generationer för att minska inaveln och öka avelsbasen inom rasen i Sverige. Detta arbete har fortsatt utvecklas vidare under 2000-talet. Rekommendation har gått ut att ingen avelskombination skall göras med högre än 2,5% inavel. SvStk avelsråd för Finsk stövare och SFF räknar ut inavelsgrad med hjälp av dataprogram Lathunden. På nätet finns nu även SKK hunddata -och SKK avelsdata. I SKK avelsdata kan man göra provparning och få fram ett procenttal på den tänkta kombinationen.

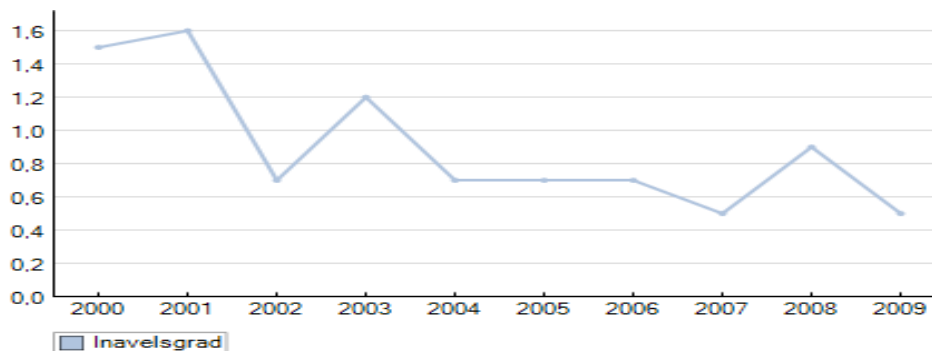
Genom att jobba med den årliga inavelstrenden har rasen lyckats att öka den effektiva populationen för finsk stövare i Sverige från en bottennivå under 90-talet då den effektiva populationen beräknades till ca 45. I dagsläge med 2009-års kullar är inavelstrenden 0,5 och den effektiva populationen beräknad till ca 500.

På denna nivå (500) är förlusten av ärftliga variationer utomordentligt liten och rasen har en bra förutsättning till långsiktig överlevnad.

Samtidigt som rasen haft stor utveckling av den effektiva populationen, har rasen positivt utvecklat sina jaktliga egenskaper. Det kan vi se och följa i uppföljning av

Unghundsgranskning och i tabell 13 (Års – och jaktprovs statistik).

Tabell 16 Inavelstrend Finsk stövare registrerade i Sverige 2000 – 2009.
* 2009 Vid utskrift, var endast 50 kullar registrerade.



3.2 Hanhundsanvändning

Användning av många olika hanar genomförs varje år inom Finsk stövare.

Avsikten med hanhunds begränsning är att ingen enskild hanhund skall överutnyttjas och tillåtas bli överrepresenterad i den relativt begränsade svenska populationen av stövarraser. Det finns ett samarbete mellan Sverige och Norges avelsråd gällande hanhundslista, enskilda hundar och kullar i respektive land.

SKK-AK beslöt om avelsförbud för valpar efter Hanhundar som har fler än 10 kullar (tio) registrerade hos SKK. Hanhundens alla S-registrerade kullar och importerade kullar räknas samman.

Ägarna till hanhundar som närmar sig maximal antal kullar får brev av SKK där antal kullar redovisas samt namn på parade tikar som registrerat valpar hos SKK.

Rasföreningen presenterar årligt en hanhundslista, på vilken lämpliga hundar att använda i avel är upptagna. Upptagna hanar skall uppfylla ett antal kriterier.

2008 uppdaterades hanhundslistan, med att även lägga till kriteriet hanen fått från sin egen bedömning i unghundsgranskning (UHG). Även ett tak för maxålder (6 år) för hundar som finns medtagna på listan.

En årlig väntelista presenteras.

Se vidare under 3.2 Rasspecifika rekommendationer.

4. Hälsa

4.1 Höftledsdysplasi-HD

HD-frekvensen i Finsk stövare visar ett stabilt värde mellan 10% och 15% från 1997-2006 och en medel på 11%. Andel HD-röntgade hundar uppgår till drygt 24% över perioden men finsk stövare verkar röntga hundarna senare (tabell 14).

2008 ändrades avläsningssystemet. Stövarna hade haft dispens hos SKK att läsa av höftledsstatus efter ett "nordiskt system". 2008 sa SKK upp dispensen efter ett beslut att alla hundar skulle använda ett internationellt avläsningssystem (FCI). Några parallella avläsningar

hade genomförts genom att använda båda systemen. Vid dom parallella avläsningarna gjordes bedömningarna att alla stövarraser skulle få en uppgång av belastade djur. För finsk stövare skulle andelen belastade djur öka till 25-30%.

Efter att FCI-avläsning använts i två år, kan vi bättre se utfallet, se tabell 14.

Rasen i Sverige har en kraftig ökning av andelen belastade djur. Genom att ta del av statistiken kan man konstatera att andelen röntgade av registrerade inte har minskat, vilket är positivt. Efter omläggningen till FCI-avläsning har andelen belastade ökat, men också antalet gravt belastade D och E.

Målsättning

Minska HD-frekvensen till 15% under nästa 5-års period, samt öka andelen HD-röntgade hundar till 35% av reegistrerade.

Ett annat mål är att röntga hundarna tidigare, före 3 års ålder.

Tillvägagångssätt

Följ SvStk –och rasföreningens avelsprogram/rekommendationer beträffande HD . (se under rubrik, Svenska Stövarklubbens avelsprogram).

Upplys och uppmuntra hundägare till HD-röntgen. Informera och utbilda uppfödare att **HD är ärftligt**, men genom klok avel kan andelen HD minskas hos en hundpopulation.

4.2 Epilepsi-EP eller EP-liknande anfall

Enligt avelsrådets rapporter och rapporter till defekt register, kan vi konstatera att det rapporteras in några fall årligen av EP.

Målsättning

Behålla, eller allra helst sänka, den nuvarande förekomsten av EP.

Vid fall av EP, kartlägga och analysera härstamningen för att se efter om eventuellt gemensamma individer finns med hos drabbade hundars stamtavlor.

Tillvägagångssätt

Följ SvStk avelsprogram beträffande EP, se ovan rubrik Svenska Stövarklubbens avelsprogram. Om EP-risk finns bör avelsdjur vara fylld 4år.

Ny teknik att kartlägga om hundar är bärare av EP-gener är att använda DNA-teknik.

Hänvisning till sidan 7 – DNA-teknik.

4.3 Kryptorchism

Målsättning

Behålla, eller allra helst sänka, den låga nivån (under 2% närmaste 5-års period) av kryptorchism.

Tillvägagångssätt

Följ SvStk avelsprogram beträffande kryptorchism, se ovan under rubrik Svenska Stövarklubbens avelsprogram.

4.4 Övrigt

Hjärtfel i vuxen ålder är en annan allvarlig defekt som under de senaste åren har stigit i rapporteringen, enligt avelsrådets rapporter.

Följ SvStk och rasföreningens avelsprogram/rekommendationer beträffande HD .

(se under rubrik, Svenska Stövarklubbens avelsprogram).

Den finska stövarens mentala status följs årligt upp i Unghundsgranskningens rapporten. Stickprov om 5-år har även följts upp genom att sammanställa utställningsdomares noteringar. Under en 15-årsperiod har 1-3% haft mentalitetsanmärkning. 5. Exteriören
Som helhet är Finsk stövare en välbyggd, proportionerlig och funktionell ras som är sunt byggd för det arbete som den är framavlade för. SvStk hundutställningar är mycket populär bland medlemmarna där uppskattningsvis 50% av hundarna är utställda. Krav på avelshundar är att de skall erhållit minst 2:a unghundsklass, öppenklass eller jaktklass utställning, (se rasstandard).

5. Exteriör

Exteriören

Exteriöra detaljer skall fortlöpande påverkas genom återkommande målbeskrivningar till exteriördomarna. Regelbundet vart 5:e år genomföra konferenser för domarna. SvStk uppföljningar skall inom en 5 och 10 år period visa oss om avelsmålet har ändrats från målet enligt standardens uttalade riktlinjer. Viktigt är att välja och använda avelsdjur så att rastypen och mankhöjden följer beslutad och uttalad rasstandard.

6. Tidsplan

Utvärdering sker med kontinuerlig analys på 5-års basis. Analys på Hd, jakt, registrering, valpar/kull mm görs av SvStk avelsansvarig, SvStk avelsråd och SFF avelsnämnd.

Registreringar

Öka antalet registrerade Finsk stövare till 550 valpar per år under kommande fem års period. Se tabell 13.

Hälsa

Vid fall av EP kartlägga, analysera härstamningen för att utröna om ett eventuellt samband kan finnas.

Behålla, eller allra helst sänka, den nuvarande förekomsten av EP.

Hänvisning till 4.2

Minska HD-frekvens till 15% under nästa 5-års period samt öka andel HD-röntgade hundar.

Hänvisning till stycke 4.1

Behålla, eller allra helst sänka, den låga nivån (under 2% närmaste 5-års period) av kryptorchism.

Jaktdugligheten

Den allmänna jaktdugligheten skall vara under ständig utveckling.

Utvecklingen av den jaktliga förmågan följs upp årligen och under 5-årsperioder, genom att sammanställa inkomna resultat i Unghundsgranskning och jaktprovresultat.

LUZERNERSTÖVARE



1. Historia

De schweiziska stövarna är av mycket gammalt ursprung. Belägg för deras förekomst i Schweiz under romartiden finns från mosaik funnen i Avenches. På denna framställs koppelhundar, vilka överensstämmer med varianter av de schweiziska stövarna. På 1400-talet uppmärksammades de av italienarna och på 1700-talet av fransmännen för sin utomordentliga lämplighet för jakt på hare. Den ursprungliga aveln har säkerligen influerats av franska stövare, som införts till Schweiz av legosoldater. År 1832 publicerades en standard för var och en av de dåvarande schweiziska stövarvarianterna. År 1909 såg man över dessa standarder och konstaterade att thurgauer lauffhund försvunnit helt. År 1933 fastställdes en enhetlig standard för alla de fyra varianterna av schweiziska stövare. Den ursprungliga varianten av jura typ s:t hubert förekommer inte längre i den schweiziska standarden.

Ett år av betydelse för Luzernern i Sverige är år 1967, då infördes de första hundarna som kom att utgöra grunden för rasen i landet. Det hade visserligen tidigare förekommit i enstaka exemplar men som icke avsatt något spår i avelshänseende.

2. Nulägesanalys

Tabell 17: Registrering, höftledsröntgen (Hd) och jaktprovsmartering mellan 1999-2008.

	2008	2007	2006	2005	2004	2003	2002	2001	2000	1999
Registrering (imp.)	55(3)	74(1)	53(1)	57(3)	48(4)	91	72	50	113	100
Antal röntgade	3	6	11	11	12	32	20	11	19	27
Andel röntgade %	5%	8%	21%	19%	25%	35%	28%	22%	17%	27%
Antal Hd fel	1	2	2	0	0	0	1	0	3	1
Hd-frekvens %	33%	33%	18%	0%	0%	0%	5%	0%	16%	4%
Antal jaktmeriterad	0	5	14	11	10	20	20	12	15	17
Jaktmeriterad %	0%	7%	26%	19%	21%	22%	28%	24%	13%	17%

Info. Inom parentes är det importerade hundar

2.1 Registreringar

Luzernerstövare tillhör en av de fem största stövarraserna i Sverige. Under det sista årtiondet på 1900-talet låg snittet registrerade valpar kring 65 st medan snittet under de 10 första åren på 2000-talet ligger ca 55 valpar .

Men som hos alla jakthundsraser har registreringarna minskat sedan 1990-talet Luzernerrasen har en jämn registrering under de senaste 10 åren med ett medelantal strax över 50 valpar .

Tabell 18: *Antal valpar per kull 2004-2008.*

År	2008	2007	2006	2005	2004
Antal kullar	12	15	14	13	11
Antal valpar	57	73	52	54	44
Valpar per kull	4,8	4,9	3,7	4,2	4

2.2 Jaktprovsmarteringar

Jaktprovsmarteringar har generellt varit bra även om något år uppvisar något mindre antal starter och mindre antal prisdrev. Dock har det senaste provåret visat upp rekordmånga starter och också många prisdrev.

Tabell 19:

År	2004-2005	2005-2006	2006-2007	2007-2008	2008-2009
Provdagar	128	115	139	128	158
1:a pris drev	27	27	29	27	36
2:a pris drev	20	15	22	18	30
3:e pris drev	31	29	30	14	34
% pris drev	61%	62%	58%	46%	63%
% Barmark	55%	41%	57%	80%	42%

Målsättning

Att behålla den fina trend som visats de senaste åren vad gäller jaktprovstarter och prisdrev.

Tillvägagångssätt

Rasföreningen skall uppmuntra och stötta hundägare till att starta på jaktprov.

3. Genetiskt perspektiv

3.1 Inavelsgraden och avelsbasen

Avelsbasen är fortsatt mycket smal. Tack vare ett intensivt avelsarbete har dock inavelsgraden minskat. Det är dock av mycket stor vikt att öka rasens genetiska variation för att kunna bibehålla dagens nivå. Genom efterforskningar har man kunnat konstatera att luzernerrasen i Sverige och i Norge är i mycket hög grad släkt med varandra. Även de schweiziska stammarna finns till stor del i Sverige och Norge. Att hitta importörer i dessa länder som tillför avelsbasen något är därmed mycket svårt. Inkorsning med jura eller berner kan bli nödvändigt för att kunna bibehålla en tillräckligt bred avelsbas och för att hålla inavelsgraden på samma låga nivå som idag.

Ett målinriktat arbete för att sänka inavelsgraden och öka avelsbasen inom rasen inleddes under 1990-talet. SvStk med sitt datorprogram Stövardata som erbjöds kostnadsfritt via internet, har underlättat för uppfödare och stövarfolk att söka mycket information inom SvStk verksamhetsområde. Numera används SKK:s avelsdata där man kan få fram inavelsgrad via en simulerad stamtavla. Arbetet med inavelsgrad och avelsbasen har utvecklats vidare under de första åren på 2000-talet.

Rekommendationen om max 2,5% inavelsgrad skall även fortsatt gälla.

3.2 Hanhundsanvändning

Tabell 20:

År	2008	2007	2006	2005	2004
Olika hanar per totalt antal kullar	12/11	15/10	14/12	13/11	11/10

Avsikten med hanhunds begränsning är att ingen enskild hanhund skall överutnyttjas och tillåtas bli överrepresenterad i den relativt begränsade svenska populationen av stövarraser. Regeln gäller oberoende av i vilket land föräldradjuret själv är registrerat.

Ansöka hos SKK om hanhunds begränsningsregel så att avelsförbud gäller för valpar efter luzernstövarhanar som har fler kullar (5 st) samt tikar som har fler kullar (3 st) registrerade i SKK. Hanhundens samt tikens alla S-registrerade avkommor räknas, även importerad.

Ägarna till hanhundar samt tikar som närmar sig maximalt antal kullar får brev av SKK där antal kullar redovisas

4. Hälsa

4.1 Höftledsdysplasi-HD

Luzernerstövarer hade ca 21% andel röntgade hundar under 2000. Luzernerstövarer tillhör en av hundraserna som har lite problem med HD. De fel som visas är C-Höfter eller Grad 1

Målsättning

Behålla HD-frekvensen 10% under nästa 5-års period samt öka andelen HD-röntgade hundar till 30%. Röntga hundarna tidigare, före 3 års ålder.

Tillvägagångssätt

Följa SvStk avelsprogram beträffande HD, se ovan under rubrik Svenska Stövarklubbens avelsprogram.

4.2 Epilepsi-EP eller EP-liknande anfall

Enligt avelsråds rapport 2009 har totalt 8 st fall av EP-liknande anfall rapporterats under en 10 års period. Luzernerstövaren, som har en liten numerär och en trång avelsbas, måste i avelsarbetet ta stor hänsyn till risken för EP. Samtidigt är det viktigt att inte slå ut linjer där enstaka hundar haft Ep-liknande anfall. Det finns många olika orsaker som kan ge dessa symtom och arvs gången för Ep inom Luzernerrasen är inte fastställd.

Målsättning

Vid fall av EP-liknande anfall kartlägga och analysera härstamningen för att utröna om ett eventuellt mönster kan skönjas. Behålla, eller allra helst minska, dagens nivå av konstaterade EP-fall. Att med hjälp av Dna tekniken kunna fastslå vilka individer som är anlagsbärare av Ep

Tillvägagångssätt

Följa SvStk avelsprogram beträffande EP, se ovan rubrik Svenska Stövarklubbens avelsprogram. Om EP-risk finns skall avelsdjur vara fyllda 4år innan de används i avel. Fortsätta med blodinsamling som startades 2008 i samarbete med SLU, Statens lantbruks universite, för att få ett tillräckligt antal till forskningsprojektet, vars syfte är att kunna fastställa vilka individer som är anlagsbärare och utröna arvs gången.

4.3 Kryptorchism

Målsättning

Behålla, eller allra helst sänka, den låga nivån (under 2% närmaste 5-års period) av kryptorchism.

Tillvägagångssätt

Följa SvStk avelsprogram beträffande kryptorchism, se ovan under rubrik Svenska Stövarklubbens avelsprogram.

4.4 Övrigt

Skall försöka komma igång med unghundsgranskning

5. Exteriören

Som helhet är luzernerstövare en välbyggd, proportionerlig och funktionell ras som är sunt byggd för det arbete som den är framavlad för. SvStk hundutställningar är mycket populär bland medlemmarna där uppskattningsvis 50% är utställda. Krav på avelshundar är att de skall erhållit minst 2:a unghundsklass, öppenklass eller jaktklass på en officiell utställning.

6. Tidsplan

Utvärdering sker med kontinuerlig analys på 5-års basis. Analys på HD, jakt, registrering, valpar/kull mm görs av SvStk avelsansvarig, SvStk avelsråd och Luzernerringen.

Registreringar

Tidigare målsättning om 100 avkommor per år kommer inte att vara ett realistiskt mål bl.a. med tanke på hur jakten med löshund och förutsättningarna för denna jakt har ändrats under de senaste åren. Ny målsättning är 60-70 valpar per år.

Hälsa

Behålla, eller allra helst minska, dagens nivå samt öka informationen kring förekomst av EP. Behålla, eller allra helst sänka, den låga nivån (under 10% närmaste 5-års period) av kryptorchism Behålla HD-frekvens 10% under nästa 5-års period samt öka andel Hd-röntgade hundar till 30%. Röntga hundarna tidigare, före 3 års ålder.

Jaktdugligheten

Den allmänna jaktdugligheten skall vara under ständig utveckling. Den har också utvecklats de senaste 5-åren.

Exteriören

Exteriör detaljer skall fortlöpande påverkas genom återkommande målbeskrivningar till exteriördomarna. Regelbundet återkommande konferenser för domarna vart 5:e år och SvStk uppföljningar skall inom en 5 år och 10 år period visa oss om avelsmålet har ändrats från målet av en hund enligt standardens riktlinjer. Det finns en fastställd standard som bör hållas och när det gäller Luzernerstövaren är det dess hemlands rasstandard som gäller.

Gotlandsstövare

Hej!

Kennelklubben har foton som Åsa Linderholm har tagit på gotlandsstövare som är bra. Har bland annat publicerats i broschyren "Sveriges Hundraser" som SKK gav ut inför WDS 2008. Finns också i boken Svenska Hundraser – ett kulturarv som Åsa gav ut 2007. Föreslå SKK att använda en sådan bild.

Vänliga hälsningar

Anders

Avelsstrategi för gotlandsstövare

Avelsstrategin för gotlandsstövare är antagen ursprungligen av Gotlandsstövareföreningens styrelse 2008-02-14. Avelsplanen, se bilaga 1, är fastställd av Gotlandsstövareföreningens årsmöte 2008-03-26. Båda dessa dokument har publicerats i Gotlandsstövareföreningens medlemstidskrift innan beslut. Nu är Avelsstrategin på uppmaning av SKK, reviderad 2009 och antagen av Gotlandsstövareföreningens styrelse 2009-08-27, därefter överlämnad till Svenska Stövarklubbens styrelse för vidare handläggning.

Avelsstrategin som antogs av Gotlandsstövareföreningens styrelse 2008-02-14 har uppdaterats och utvärderats september 2008 (Redovisning och utvärdering av avelsarbetet för gotlandsstövare 2007-2008). Detta gjordes för att få aktuellt underlag till den arbetsgrupp som beredde frågan om gotlandsstövarens framtid som egen ras inom SKK.

Det finns också en avelsstrategi för Gotlandsstövare som Svenska Stövarklubben formulerat och som ingår i det dokument Svenska Stövarklubben gjort för samtliga stövarraser och som fastställdes av SKK 2006-04-26. Svenska Stövarklubbens avelsstrategi för Gotlandsstövare består av en kort historik, en kortfattad statistik över registreringar, jaktprov och HD-resultat samt Gotlandsstövareföreningens Avelsplan från mars 2004. Rasföreningens åsikt är att den av oss nu formulerade avelsstrategin, ska ersätta de skrivningar som finns i Svenska Stövarklubbens RAS som fastställdes av SKK 2006.

Mål för avelsstrategi

- Hundars hälsa och välbefinnande ska ha högsta prioritet.
- Hundar ska avlas på sådant sätt att de är friska och sunda och med goda mentala och jaktliga egenskaper.
- Inavelsgraden ska hållas så låg som det är möjligt utifrån givna förutsättningar.
- Aveln ska vara långsiktig så att rasen bevaras frisk och sund och med sina bästa egenskaper långt in i framtiden.

Nulägesanalys

Antalet registrerade gotlandsstövare under de senaste åren har varit:

År	Antal kullar	Antal valpar
2008	3	20
2007	3	16
2006	3	17
2005	1	2
2004	1	6
2003	1	7

Antalet levande hundar i rasen var, i juli 2009, 110 st. Några kullar har då ännu inte fötts under 2009. Under andra halvan av 2009 beräknas två eller tre kullar.

Eftersom det finns få hundar i rasen har vi sammanfört **jaktprov och HD-röntgenresultat** för tioårsperioden hundar födda 1997 – 2006. Under den perioden föddes 108 hundar. 33 har HD-röntgats, 31 % av alla hundarna. Av de som röntgats hade 10 anmärkning, 1 eller 2 efter gamla systemet eller C enligt nya. Det innebär en anmärkningsfrekvens på 30 %. Det har noterats 15 jaktprovresultat, 14 % av alla hundarna under perioden. Av dessa var 5 Ökl 1 (33 %) och 1 Ekl 1 (7 %).

Strategi för fortsatt avelsarbete

Genetisk variation

Förlusten av genetisk variation har varit omfattande sedan rasen godkändes av SKK 1990. För att motverka denna minskning av genetisk variation avser Gotlandsstövareföreningen att arbeta enligt följande:

Så många hundar som möjligt används i aveln. Tikar och hanar som ännu inte har fått några valpar bör prioriteras särskilt om kullsyskonen saknar eller har få valpar i livet. Djur som används i aveln ska bedömas vara fysiskt och psykiskt friska och ha en god funktionell exteriör.

Ärftlig variation hos äldre individer tas till vara. Äldre djur som inte tidigare använts i aveln bör prioriteras, när dessa har en större andel av de inmönstrade hundarnas genetiska variation. Tikar ska ha sin första valpkull före sju års ålder. Äldre tikar ska veterinärundersökas innan de används. Äldre hanhundar bör fertilitetsundersökas före användning i avel.

Generationsintervallen ökas. Genetisk variation förloras i samband med generationsskiften. När en föräldrageneration dör försvinner de gener som inte har förts vidare från föräldrar till valpar. Med generationslängd avses här den genomsnittliga åldern hos föräldrarna då de föder de valpar som går vidare i aveln. Ju längre generationslängden är desto mindre genetisk variation förloras per tidsenhet. Ur bevarandesynpunkt är det generellt olämpligt att använda unga djur i aveln. Det är dock värdefullt att tidigt använda ett genetiskt viktigt djur för en enda tidig kull i händelse av att djuret förolyckas.

Genetiskt viktiga individer prioriteras. Här avses sådana som bär en hög andel gener från founder-djur som är dåligt representerade bland dagens hundar eller hundar som är så lite besläktade som möjligt med de andra i den levande populationen. Sådana hundar som är födda t.o.m. 2001 har identifierats i den bevarandegenetiska analys över rasen som gjordes 2001-2002, tabell 2. Eftersom tiden gått handlar det nu mer om att ta tillvara de aktuella hundarnas avkomlingar i aveln.

Inaveln minimeras. Vid varje parning beräknas de planerade valparnas inavelsgrad, och inavelsgraden bör vara så låg som möjligt, med hänsyn tagen till övriga faktorer. Den normala gränsen för rekommenderad parning, lägre än 6,25 %, kan inte tillämpas för gotlandsstövare på grund av det finns så få hundar i rasen och alla är mer eller mindre närbesläktade.

Användning av hane och tik. Hane får normalt ha högst två kullar, tik tre. Man ska normalt inte upprepa samma kombination. Skulle hanens eller tikens avkommor avlida av olyckor i så hög grad att avelsarbetet äventyras, kan ytterligare kullar vara motiverade om avelsrådet rekommenderar detta.

Register över döda gotlandsstövare och dödsorsak förs. För att kunna följa hur mycket genetisk variation som finns kvar i en ras är det nödvändigt att veta vilka hundar som fortfarande är i livet och som är tillgängliga för avel. Livslängden är en karaktär som ofta påverkas av inavel och ärftliga defekter och för att kunna analysera effekter av inavel är det viktigt att känna till varje hunds livslängd och orsaken till att den har dött.

Stöd från genetiker med bevarandegenetisk kompetens. Föreningen förankrar avelsarbetet hos personer med bevarandegenetisk kompetens. Till vidare gäller de kommentarer som genetikerna Linda Laikre och Erling Strandberg formulerat, daterade 2007-10-26, se bilaga 2.

God hälsa

Kartläggningen av gotlandsstövarnas hälsa ska bedrivas kontinuerligt, i första hand genom årliga telefonintervjuer med hundägarna.

Minskning av ärftliga sjukdomar/defekter

Höftledsdysplasi (HD). HD har konstaterats från röntgenplåtar från ett antal hundar, dock inga av de svåraste graderna. Av 39 röntgade hundar födda 1994-2007 fick 10st grad 1 eller 2 enligt gamla systemet eller C enligt nya systemet, vilket innebär en anmärkningsfrekvens på 26 %. Detta är i nivå med vad de flesta andra stövarraserna har.

Fortfarande har inga hundar konstaterats ha lidit av detta eller ha visat symptom som klart kan härledas till HD. Hundar som ska användas i avel ska som regel ha känd HD-status. Hundar med resultat C, 1 eller 2 enl. ”gamla” systemet, kan användas vid aveln om motparten har resultat A eller B, ua enl. ”gamla” systemet.

Andra sjukdomar/skador. Ett par fall av andra defekter såsom lindrigt navelbråck, som ej har behövt opereras) och kryptorkism har konstaterats inom rasen. Några fall av hjärtfel, blåsljud, har noterats, liksom förekomst av kroksvans, saknade premolarer och blå iris på ena ögat. Några fall av hudeksem har rapporterats. Vekt sinnelag, rädsla, skotträdsla, förekommer.

Vanligaste dödsorsaken hos äldre hundar är olika former av cancer. Vanligaste dödsorsaken hos unga gotlandsstövare är att de blivit trafikdödade under jakt. Gotlandsstövareföreningen kommer att fortsätta kartlägga defekter, skador och dödsorsaker och undersöka hur de drabbade hundarna är besläktade när de gäller sjukdomar med misstänkt ärftlig grund. Hittills noterade defekter har förekommit hos enstaka individer i kullarna, och något tydligt mönster vad gäller arvbarhet har inte kunnat ses.

Exteriör

Gällande rasstandard för gotlandsstövare upplevs som snäv för denna ras som har en relativt stor variation i exteriör bl.a. i mankhöjd. En översyn av rasstandarderna bör ske vad gäller krav på exteriör som inte har med hälsa att göra men som i onödan kan begränsa den genetiska variationen hos en så liten population. Svenska Stövarklubbens domarkonferens 2009 kom bland annat fram till att rekommendera domarna att inte nedvärdera stövare som har, för jakttegenskaperna, oväsentliga avvikelser från rasstandard som exempelvis omfattningen av vita tecken. Detta ser vi som positivt för gotlandsstövare rasen.

Delmål för avelsarbetet 2010 - 2011

Gotlandsstövareföreningen antar följande delmål för avelsarbetet under närmaste tvåårsperiod.

- 1. Antal valpkullar ökas till minst fem om året.**
- 2. Antalet jaktprov ska vara minst 5 st per jaktsäsong.**
- 3. Registrering av döda hundar och deras dödsorsak ska fortsätta.**
- 4. Inavelsökningen i rasen ska bromsas** genom att äldre hundar som inte tidigare har fått valpar får åtminstone en kull och genom att man använder så obesläktade individer som möjligt, men hänsyn taget till jakttegenskaperna och utställningsmeriter.
- 5. Löpande kartläggning och utvärdering av hälsa, jakttegenskaperna och exteriör.**
- 6. Avelsinformation i syfte att bevara rasen.** Det beror på aveln hur snabbt rasens genetiska variation minskar samt hur ärftliga defekter sprids. En viktig fråga är därför att uppmuntra hundägarna att meritera sina hundar genom jaktprov och

exteriörutställning samt att hundarna HD-röntgas. Enskild rådgivning till dem som önskar ta valpar är en prioriterad uppgift för styrelsen/avelsrådet, liksom att uppmuntra fram för allt ägarna till bra tikar, att satsa på att ta fram en kull valpar.

Medel för att nå uppsatta delmål

Hundgranskning

Gotlandsstövareföreningens styrelse/avelsråd kontaktar alla kända gotlandsstövareägare per telefon årligen under kvartal 1. Frågor ställs om hundens hälsotillstånd och jakt duglighet. Om hunden är död frågas om dödsorsak. Om hunden är aktuell för avel frågas om HD, utställnings- och jaktmeriter och ägarna uppmuntras att delta i avelsarbetet.

Hanhund och tiklistor

Gotlandsstövareföreningens avelsråd tar fram listor över hundar som är möjliga att använda i avelsarbetet och beräknar inavel i tänkta parningar mellan dessa hundar. Vi förutsätter tillgång till SKK:s Avelsdata för beräkning av inavel. Aktuella tikägare uppmuntras att ta fram en valpkull med hane som avelsrådet rekommenderar.

Registerföring

Gotlandsstövareföreningen fortsätter med att hålla det egna gotlandsstövareregistret aktuellt. Utställningsresultat, HD-resultat samt jaktprovresultat registreras enligt SKK:s och SvStkl:s rutiner.

Uppmuntran till jaktprov

Gotlandsstövareföreningen uppmuntrar till jaktprov genom hundgranskningen och genom att Svenska Stövarklubben och Gotlandsstövareföreningen ersätter två jaktprovavgifter. Föreningen erbjuder mentor till hundägare som behöver stöd för jaktprovsträning och jaktprov eller som funderar på att ta fram valpar.

Underlätta försäljning av valpar

Svenska Stövarklubben försätter med att ta med gotlandsstövaren som en av stövarraserna i sitt informationsarbete om stövare. Gotlandsstövareföreningen fortsätter sitt arbete med att få massmedia att uppmärksamma gotlandsstövaren som en bevarandevärd duglig svensk hundras. Gotlandsstövareföreningen hjälper dem som tar valpar med att hitta köpare genom marknadsföring inom föreningen och via föreningens hemsida.

Nätverk av gotlandsstövareägare

Gotlandsstövareföreningen erbjuder alla som köper gotlandsstövare medlemskap i Gotlandsstövareföreningen. Föreningen bjuder på första årsavgiften. Genom tidskriften *GotlandsStövaren* skapas en samhörighet mellan gotlandsstövareägarna som på sikt uppmuntrar dessa att även nästa gång köpa gotlandsstövare. Ägarna ges också på detta sätt större möjligheter att fungera som "ambassadörer" för rasen gotlandsstövare.

Gotlandsstövareföreningens hemsida

Hemsidan är ett viktigt fönster mot omvärlden. Hemsidan ska hållas aktuell och intressant. Hemsidan ska vara lätt att hitta, bland annat genom länk från Svenska Stövarklubbens och SKK:s hemsidor.

Jordbruksverkets ansvar

Jordbruksverket har det övergripande ansvaret för bevarandet av de svenska husdjursraserna. Genom kontakter mellan ansvariga på Jordbruksverket och Gotlandsstövareföreningens styrelse bevakas att verket tar sitt ansvar även när det gäller gotlandsstövare.

3. Utvärdering av avelsarbetet 2007-2008

I Gotlandsstövareföreningens Avelsstrategi anges 7 delmål för avelsarbetet 2007 – 2008.

Delmål 1. Antal valpkullar ökas till minst fem om året.

Vi har inte nått målet med fem valpkullar per år. Det blev tre vardera året 2007 och 2008

Delmål 2. Antalet jaktprov ska vara minst 5 per jaktsäsong.

Vi har inte nått målet vad avser antal jaktprov. Endast en hund gick jaktprov säsongen 2007-2008, resultat Ökl 1 med 59p. Jaktsäsongen 2008-2009 genomfördes 5 jaktprov med 4 hundar. Två Ökl 1:or, en Ökl 2 och två Ökl 3:or blev resultatet. Dessutom genomfördes två godkända rr-prov.

Delmål 3. I avvaktan på nytt beslut från Svenska Kennelklubben, fortsätter Gotlandsstövareföreningen att föra rasregister samt sammanställa utställnings- HD- och jaktprovsresultat.

Rutinerna för registrering av valpar, meriter och HD samt att hålla rasregistret aktuellt har fungerat. Genom beslut av SKK återupptog SKK registreringen av rasen 2009 och registreringar och resultat infördes retroaktivt i SKK:s register. Delmålet är således uppnått.

Delmål 4. Registrering av döda hundar och deras dödsorsak ska fortsätta.

Dödsfallsregistret har hållits uppdaterat.

Delmål 5. Inavelsökningen i rasen ska bromsas

Inavelsökningen har hållits så liten som det varit möjligt med hänsyn taget till alla de faktorer som påverkar avelsarbetet.

Delmål 6. Ett system har utarbetats för att kontinuerligt kartlägga hälsa, jaktegenskaper och exteriör.

Hundarnas hälsa, jaktegenskaper och mentalitet har dokumenterats genom den årliga telefonenkäten till hundägarna.

Delmål 7. Utbildning i avel i syfte att bevara rasen

Alla medlemmarna i Gotlandsstövareföreningen har fått föreningens Avelsstrategi, Avelsplan och Raskompendium. Avelsrådet har identifierat möjliga tikar och hanar som är lämpliga för avel samt försökt påverka aktuella tikägare att ta valpar.

Bakgrund

Arbetet med att ta fram en avelsstrategi för gotlandsstövare började med Gotlandsstövareföreningens kartläggning av rasens hundar för att få ett aktuellt register över vilka hundar som var i livet, deras uppfödare och ägare. Detta arbete startade 1995 genom sökning i olika register, återkommande kontakter med gotlandsstövareägarna och Gotlandsstövareföreningens medlemmar.

Stamträd över rasen togs fram första gången 1995 och har sedan dess kompletterats och rättats i olika omgångar. Därmed har också rasen founders, grundardjur, identifierats. Föreningen för sedan dess ett eget register över såväl av SKK registrerade som av SKK ej registrerade gotlandsstövare och dess ägare. Registret innehåller också uppgifter om hundens mor och far, uppfödare, jaktprovsresultat, utställningsresultat, kända sjukdomar, resultat från HD-röntgen, ägarens omdöme om hunden, död tidpunkt och dödsorsak.

Den första avelsplanen för rasen antogs vid Gotlandsstövareföreningens årsmöte 1999. Innan antagandet ombads Svenska Kennelklubben (SKK) och Svenska Stövarklubben att lämna synpunkter på förslaget till avelsplan. Endast från SKK inkom kortfattade synpunkter. Avelsplanen reviderades vid årsmötet 2002, 2004 samt 2008. Som en del av Svenska Stövarklubbens rasspecifika avelsstrategi för stövare fastställdes Gotlandsstövareföreningens avelsplan 2006 av SKK:s avelskommitté.

Gotlandsstövareföreningen tog tidigt kontakt med bevarandegenetisk expertis, Linda Laikre, avd populationsgenetik vid Stockholms Universitet och har under åren fått hjälp med avelsstrategierna. 2001-2002 gjorde Lena Håkansson vid Stockholms universitet sitt examensarbete i populationsgenetik som en bevarandegenetisk kartläggning och analys av gotlandsstövare rasen under handledning av Linda Laikre. Vid årsmötet 2002 höll Lena Håkansson en föreläsning om sitt arbete om gotlandsstövaren och resultatet har också publicerats i Gotlandsstövareföreningens medlemskrift.

Ett Raskompendium för Gotlandsstövare färdigställdes 2003 som använts vid Svenska Stövarklubbens domarkonferens. Ett nytt raskompendium för Gotlandsstövare formulerades inför domarkonferensen mars 2009.

Avelsstrategi för gotlandsstövare formulerades av Svenska Stövarklubben 2006 genom att utgå från Gotlandsstövareföreningens Avelsplan från 2004. Avelsstrategin fastställdes av SKK 2006-04-26. Utöver detta formulerade Gotlandsstövareföreningen en egen avelsstrategi som antogs av rasföreningens styrelse i februari 2008 och där en första utvärdering gjordes hösten 2008.

Gotlandsstövarens historia

Gotlandsstövaren är känd som ras på Gotland sedan början av 1800-talet, men har sannolikt funnits på ön långt tidigare. Det är en mindre stövare med rödgul färg och vänligt lynne. Den är en ålderdomlig stövartyp, en lantras som under lång tid har blivit anpassad till den lokala miljön. Rasens tidiga historia är hölj d i dunkel, men på grund av Gotlands månghundraåriga handel med länderna öster om Östersjön kan rasen förmodas ha en delvis annan historia än övriga svenska stövarraser.

Gotlandsstövaren fick sin första rasstandard hos Svenska Kennelklubben (SKK) 1920. Men från och med 1929 beslöt SKK i en strävan att minska antalet hundraser att standarden för gotlandsstövare inte skulle gälla längre och rasen sammanslås med smålandsstövare. Sammanslagningen blev kortvarig, redan 1934 beslöt att gotlandsstövare endast kunde registreras som gula hamiltonstövare. Någon avel med gotlandsstövare registrerade hos SKK kunde då inte fortsätta.

Då de flesta gotlandsstövare på Gotland sannolikt aldrig registrerades hos SKK på 1920- och 30-talen berördes rasen som helhet inte av den tidens standardbeslut inom SKK. Allvarligast var att det under den tiden inte bildades någon rasklubb som tog hand om

rasen och förde register över hundarna och aveln. Rasen fortlevde allt sällsyntare på Gotland som lantras och omhuldades av ett fåtal uppfödare.

1988 bildades Föreningen för Gotlandsstövarens bevarande. Namnet ändrades 1996 till Gotlandsstövareföreningen. Föreningens mål är att befästa och bevara gotlandsstövaren som en egen livskraftig ras och att främja ändamålsenlig avel och god vård av mentalt sunda, jaktligt och exteriört fullgoda gotlandsstövare.

Historiskt användningsområde

I äldre jaktlitteratur omnämns gotlandsstövarna som jakthundar efter i första hand hare och räv. Rasen var dock allsidig som jakthund och påstås ha använts för att apportera änder i de gotländska träsken och som trädskällare vid fågel- och ekorrjakt. Efter att vildkaniner inplanterades på Gotland vid 1900-talets början användes gotlandsstövaren även vid kaninjakt.

Nuvarande användningsområde.

Gotlandsstövaren är en hund som driver viltet under skall. Den används som ensamhund vid jakt efter hare och räv. Vid jakt i marker där det finns rådjur ska hunden vara rådjursren. Vid sidan om jakten är gotlandsstövare med sitt vänliga lynne trevliga familjehundar.

Läggning

Rasen har mjukt och vänligt temperament och är en utmärkt familjehund. Dess starka jaktlust gör det i de flesta fall svårt att ha hunden lös på gården på egen hand. Gotlandsstövare har stort behov av motion och sysselsättning.

En svensk nationalras och lantras

Gotlandsstövaren är en av de gamla svenska hundraserna vars historia kan gå mycket långt tillbaka. Då rasen har gammalt ursprung och inte har utsatts för exteriör förädlingsavel med inriktning mot en skriven rasstandard kan rasen räknas som en gotländsk lantras precis som gotlandsrusset och gutefåret. Därmed är gotlandsstövaren ett kulturarv och en bit svensk och särskilt gotländsk historia. Länsstyrelsen på Gotland har tagit upp gotlandsstövaren bland de gotländska raser som det ska finnas ett tillräckligt antal individer av, för att långsiktigt säkerställa bevarandet i landet, *Gotlands miljömål – allas vår ansvar, Länsstyrelsen i Gotlands län 2004*.

Jordbruksverket listar rasen bland de svenska husdjursraser som Sverige åtagit sig att bevara enligt konventionen om Biologisk mångfald. Jordbruksverket är den myndighet som har regeringens uppdrag att ansvara för svenska husdjurs genetiska resurser och avel.

Ur genetisk synvinkel är lantraser genresurser hos vilka mer ”ursprungliga” arvsanlag finns bevarade än hos de högförädlade raserna. Gotlandsstövareföreningen är angelägen om att rasen behåller sin gammaldags prägel och status som lantras med bland annat en bred variation i utseendet.

Nulägesbeskrivning

Stövarjakten minskar och därmed antalet hundar i de flesta stövarraserna. Gotlandsstövarna som haft få år på sig att skaffa jaktprovsmärken har inte lätt att konkurrera med de mångdubbelt talrikare och mer kända raserna. Av rädsla för att inte få sälja valpar har få valpkullar fötts årligen och genetisk variation minskat snabbt.

Sedan SKK godkände och började registrera rasen har 287 gotlandsstövare registrerats till och med 2008. Av dessa har 35 st inmönstrats av Svenska Kennelklubben och 252

registrerats som valpar från 53 kullar. Gotlandsstövareföreningen har själva utöver detta registrerat 34 av SKK ej registrerade gotlandsstövare i sitt register. Dessutom finns en hygenhund med i registret på grund av en av SKK förordad rasinkorsning. Totalt innehåller således Gotlandsstövareföreningens register 322 hundar vid årsskiftet 2008/2009.

Tyvär förblev ett antal gotlandsstövare oregistrerade i början av bevarandearbetet för rasen, då de inte mönstrades eller underkändes vid mönstringarna på grund av krav på mankhöjd inom rasstandardens ramar eller av andra ej dokumenterade skäl.

Mönstringar

31 hundar har mönstrats in i Gotlandsstövarens S-register vid totalt 6 mönstringstillfällen. 4 hundar varav 3 hanar och 1 tik har efter meritering flyttats från SKK:s X-register, raskorsningsregister, till S-registret. Uffa och Spana var registrerade som hamiltonstövare och överflyttades efter mönstring till gotlandsstövareregistret. I tabell 1, 2 och 6 redovisas antalet levande födda valpar. I enstaka kullar kan fler valpar ha funnits som dött tidigt och inte kommit till rasföreningens kännedom.

Tabell 1

Mönstring	Namn	Reg.nummer	Kön	Födelseår	Avel
1990	Klinga	S-22850/91	Tik	1979	2 kullar, 12 valpar
1990	Topsy III	S-22851/91	Tik	1981	nej
1990	Mitcha	S-22858/91	Tik	1983	1 kull, 5 valpar
1990	Senta	S-22859/91	Tik	1983	nej
1990	Silva	S-22860/91	Tik	1983	nej
1991:1	Yatsi	S-23078/91	Tik	1986	1 kull, 11 valpar
1991:1	Bruno	S-22861/91	Han e	1986	1 kull, 7 valpar
1990	Lucky	S-22857/91	Tik	1986	nej
1990	Klinga II	S-22856/91	Tik	1986	1 kull, 7 valpar
1990	Daisie	S-22855/91	Tik	1986	1 kull, 6 valpar
1998	Blixten	S-44232/98	Han e	1986	2 kullar, 15 valpar
1990	Isa	S-22854/91	Tik	1988	1 korsningskull, 1 inmönstrad valp
1990	Barbe	S-22853/91	Tik	1988	3 kullar, 18 valpar
1990	Annie	S-22852/91	Tik	1988	1 kull, 7 valpar
1993	Uffa	S-20604/88	Tik	1988	1 kull, 4 registrerade + några ej reg.
1990	Kula	S-23076/91	Tik	1989	nej
1990	Skrällan	S-23077/91	Tik	1989	1 kull, 7 valpar
1990	King II	S-23073/91	Han e	1989	3 kullar, 21 valpar
1990	Rick	S-23074/91	Han e	1989	1 kull, 6 valpar
1990	Roy	S-23075/91	Han e	1989	nej
1991:2	Gina	S-48260/91	Tik	1989	3 kullar, 24 valpar
1990	Rindi	S-23072/91	Tik	1989	nej
1990	Böjsork	S-23069/91	Han e	1989	1 kull, 7 valpar
1990	Kajp	S-23068/91	Han e	1989	nej
1990	Graun	S-23070/91	Han e	1989	2 kullar, 7 valpar

1990	Naik	S-23071/91	Hane	1989	2 kullar, 15 valpar
1991:2	Anskar	S-49406/91	Hane	1990	2 kullar, 9 valpar
1991:2	Atle	S-49007/91	Hane	1990	nej
1991:2	Assar	S-49008/91	Hane	1990	1 kull, 8 valpar
1993	Spana	S-61472/93	Tik	1993	nej
1994	Sissi	S-48525/94	Tik	1993	nej

Av 31 inmönstrade hundar har 20 använts i aveln.

Genetiskt viktiga individer

Genetiskt viktiga individer har i tabell 2 definierats som individer med hög andel gotlandsstövaregener, 75 % eller mer och en liten andel inkorsning. Ur Lena Håkansson's bevarandegenetiska studie av gotlandsstövaren.

Tabell 2

Namn	Född år	kön	antal valpar	lever år 2009
Blixten	1986	H	15 (2 kullar)	Nej
Raffe	1986	H	0	Nej
Böjsork	1989	H	7 (1 kull)	Nej
Stig Helmer	1990	H	15 (2 kullar)	Nej
Rabbe	1990	H	0	Nej
Frippe	1990	H	7 (1 kull)	Nej
Mollie	1991	T	6 (1 kull)	Nej
Kajsen	1991	T	5 (1 kull)	Nej
Mozart	1991	H	0	Nej
Stej	1992	H	8 (1 kull)	Nej
Pricken	1994	H	0	Nej
Chappo	1994	H	0	Nej
Nätty	1998	T	0	Nej
Gulli (Speja)	1998	T	0	Nej
Freja	1998	T	8 (2 kullar)	Nej
Gusse	1998	H	0	Nej
Tira	2001	T	0	Ja
Sussi	2001	T	4 (1 kull)	Ja
My	2001	T	0	Nej
Iris	2001	T	0	Nej
Jalas	2001	H	12 (2 kullar)	Ja
Ale	2001	H	0	Ja
Tor	2001	H	0	Nej
Fajer	2001	H	8 (1 kull)	Ja

Kommentar: Av 24 genetiskt viktiga hundar har endast 11 använts i aveln varav 7 hundar har fått en kull och 4 hundar två kullar var.

Antal valpar per avelsdjur

Av nedanstående tabeller framgår i vilken mån ”matadoravel” har förekommit. I toppen redovisas de hundar som fått flest antal kullar och valpar. Ingen gotlandsstövare har haft fler än tre kullar och de flesta som har fått valpar har endast fått en enda kull.

Tabell 3

Antal valpar per hane	Antal kullar per hane
21 valpar	3, King II
19 valpar	3, Harry
16 valpar	2, Stig Helmer
15 valpar	2, Blixten
15 valpar	3, Vicke

Antal valpar per tik	Antal kullar per tik
25	3, Bona
24	3, Gina
22	3, Stella
18	3, Barbe
12	2, Betty

Antal valpar i kullen

Tabell 4

Antal valpar i kullen	Antal kullar
11	1
10	2
9	3
8	7
7	6
6	13

Antal valpar i kullen	Antal kullar
5	2
4	6
3	0
2	2
1	0

Genomsnittligt antal valpar per kull: 6,2

Kommentar: Den vanligaste kullstorleken är 6 valpar. Det kan noteras att en gotlandsstövareetik i sin första och enda kull vid 8 års ålder fick 7 valpar med en 13 år gammal gotlandsstövarehane i hans första och enda kull. Vidare att en gotlandsstövarehane vid 15 års ålder fick 8 valpar med en 8 år gammal tik. Parningarna gjordes i strävan att tillvarata arvsanlag från genetiskt värdefulla äldre djur som hade få eller inga valpar. Tikarna var veterinärundersökta före parning och kunde rekommenderas till detta.

Defekter

Gotlandsstövareföreningen har på olika sätt (telefonsamtal med hundägare och uppfödare, genom enkäter och genom Stövaredata, dokumenterat förekomst av defekter av olika slag inom rasen. Nedanstående tabell gör inte anspråk på att vara komplett.

Tabell 5

Defekter	Antal
Kryptorkism	3
Underbett	1
Saknade tänder, mer än enstaka	5
Kroksvans	3
HD, grad 1	2 (4*)
HD, grad 2 eller grad C	6
epilepsi	1
hjärtsjukdom (blåsljud)	2
Ett öga med blå iris	4

* en 12 år gammal hane röntgades samt en ungtik som omröntgats ua, varför dessa anges inom parentes men annars inte medräknats. Av övriga 36 som röntgats har 7 fått anmärkning vilket utgör 19 % av antalet röntgade. Dessa sju har alla hamiltonstövaren Pan i stamtavlan.

Dödsorsaker

I Gotlandsstövareföreningens register finns 164 hundar noterade med känd död tidpunkt. Genomsnittsåldern vid dödsfallet för dessa är 8,2 år. Om man bara tar de hundar där ålder anges som dödsorsak (31 hundar) är genomsnittsåldern 14,5 år (13-18 år). Vanligaste kända dödsorsak är trafikdöd (18 hundar) och olika former av cancer (24 hundar).

Parningar 1991-2008 – inavelsgrad

Tabell 6

År	Tik	reg.nummer	Hane	reg.nummer	valpar	inavelsgrad %
2008	Sussi	S48362/2001	Cello	S40202/99	5/4	16,4
2008	Tilja	S50177/2002	Fajer	S48358/2001	8	4,3
2008	Vittra	S50178/2002	Decco	S49135/2006	8	4,7
2007	Spara	S46353/2002	Jalas	S48361/2001	10/6	1,6
2007	Tella	S32212/2002	Nero	S50176/2002	7/4	5,0
2007	Freja	S44390/98	Vicke	S46849/97	6	14,4
2006	Betty	S40597/98	Jalas	S48361/2001	6	16,4
2006	Spara	S46353/2002	Cello	S40202/99	6	8,2
2006	Ida	S38832/2000	Snobben	S32208/2002	6	12,7
2005	Freja	S44390/98	Vicke	S46849/97	3/2	14,4
2004	Betty	S40597/98	Harry	S56775/96	6	10,2
2003	Vickie	S46845/97	Anskar	S49406/91	4	6,3
2002	Måna	S38830/2000	Dag	S57218/97	4*	16,2
2002	Cissi	S51674/97	Loffe	S34936/99	2	28,1
2002	Mimmi	S56771/96	Böjsork	S23069/91	7	0,8
2002	Speja	S39567/96	Harry	S56775/96	9	10,9
2002	Bella	S40596/98	Anskar	S49406/91	5	10,9
2001	Stella	S11532/97	Blixten	S44232/98	8	14,1
2000	Stella	S11532/97	Vicke	S46849/97	7	14,6
1999	Bona	S57157/91	King	S23073/91	6	15,6
1999	Cissi	S51674/97	Harry	S56775/96	4	7,8
1998	Bona	S57157/91	King	S23073/91	8	15,6
1998	Stella	S11532/97	Blixten	S44232/98	7	14,1
1997	Mollie	S45642/92	Rick	S23074/91	6	7,8
1997	Gina	S48260/91	Naik	S23071/91	9	3,1
1996	Cindy	S10483/94	Stej	S53177/92	8	6,3
1996	Bella	S41850/94	Stig-Helmer	S28194/91	9	7,8
1994	Diana	S53183/92	Birk	S35262/91	5	3,1
1994	Trizza	S53180/92	Silver	S53235/91	6	6,3
1994	Bitte	S57161/91	Silver	S53235/91	6	9,4
1994	Bodil	S35258/91	Graun	S23070/91	2	1,6
1994	Barbe	S22853/91	Rösch °	N17226/84	8	0,0
1993	Bona	S57157/91	Lloyd	S45637/92	10	7,0
1993	Gina	S48260/91	Stig-Helmer	S28194/91	7	0,0
1992	Yatsy	S23078/91	Klang	S23080/91	11	?
1991	Daisie	S22855/91	Naik	S23071/91	6	6,3
1991	Gina	S48260/91	Kadaffi	S49408/91	8	6,3
1991	Skrållan	S53181/92	Frippe	S23079/91	7	12,5
1991	Barbe	S22853/91	King	S23073/91	6	0,0

* Ej inregistrerade i SKK:s register ° Hygenstövare

Inavelsgraden är beräknad i programmet "Avelsdata" på SKK:s hemsida.

När det ges två alternativ för antal födda valpar anger första siffran totala antalet valpar (levande + dödfödda + avlivade), andra siffran hur många som registrerats.

Parningen mellan Cissi och Loffe var en tjyvparning mellan mor och son och tas därför ej med i nedanstående beräkningar över genomsnittlig inavelsgrad.

Värdet på inavelsgraden innehåller ett systematiskt fel på grund av att beräkningarna baserar sig på ofullständiga stamtavlor. Detta eftersom SKK:s register börjar med de hundar som inmönstrades 1991. Därför är den verkliga inavelsgraden högre, fram för allt när det gäller parningarna på 1990-talet. Av det skälet går det inte heller att göra någon analys över sambandet inavelsgrad och kullstorlek.

Genomsnittlig inavelsgrad i kullarna beräknad över rullande 10-årsperiod

Årsintervall	Inavelsgrad %
1991-2000	6,5
1992-2001	7,9
1993-2002	8,2
1994-2003	8,6
1995-2004	10,1
1996-2005	10,4
1997-2006	10,5
1998-2007	11,0
1999-2008	11,1

Inkorsningar av annan ras

Vid utforskning av härstamningen bakom hundar ur två kullar som inmönstrades 1990 finns några generationer tillbaka en hamiltonstövare, Silva, samt en schillerstövare. 1989 parades en gotlandsstövare med en gul hamiltonstövare, Pan, från Småland. Trots att Pan bara fick en enda kull har hans gener fått stor spridning i rasen. Han kan ha påverkat förekomsten av HD i rasen då han finns i stamtavlorna hos de gotlandsstövare som har fått HD-anmärkning vid höftledsröntgen.

I syfte att bredda avelsbasen inmönstrades två gula hamiltonstövare Spana och Uffa 1993 som gotlandsstövare. De hade 1988 registrerats som hamiltonstövare. För att ytterligare bredda avelsbasen gjordes 1994 en korsningsparning mellan en norsk hygenstövare, Rösch och en gotlandsstövare, Barbe.

Inavelsdefekter

I Lena Håkanssons bevarandegenetiska studie av gotlandsstövaren undersöktes eventuella effekter av inavel genom att statistiskt söka efter olika samband mellan inavelsgraden och olika karaktärer. Den totala stambokpopulationen den 31 december 2001, 246 individer, hade en genomsnittlig inavelsgrad på 8 %, beräknat på hela stamtavlan av känd härstamning. Den genomsnittliga inavelsgraden på den levande populationen den 31 december 2001 var 10 %.

Av de karaktärer som kan påverkas av inavel kunde endast kullstorlek och mankhöjd undersökas utifrån de uppgifter som finns i stamboken. Ingen inavelsdepression kunde påvisas när det gäller kullstorlek eller mankhöjd. Däremot kunde högre mankhöjd sättas i samband med graden av inkorsning av hamiltonras.

Jaktprov och exteriörutställningar

Gotlandsstövare har under de år de varit registrerade av SKK kunnat delta i exteriörutställningar och jaktprov. Antalet jaktprov med gotlandsstövare har varierat mellan 0 och 7 per säsong. En, Cello, har nått elitnivå och har erövat jaktchampionat. Några har klarat rådjursrenhetsprov. Vid utställningar har resultatet varit blandat. En del domare uppskattar inte den spensliga byggnad som en del gotlandsstövare har, men som är rastypiskt. En gotlandsstövare, Lina, har nått framgångar i tävlingen Svensk Hund och är den mest meriterade gotlandsstövaren i utställningssammanhang.

Ordförklaringar:

Founder: Hundar som lämnat avkomma efter sig utan att vara besläktade, så långt det går att utröna, med några andra individer i stamboken än avkomman och dess ättlingar. Detta innebär att om två syskon inmönstrats, så är det deras föräldrar som är founders. Inkorsade hundar av annan ras betraktas också som founders. Eventuella okända fäder är också founders.

Bilaga 1

Nedanstående avelsplan är den som gäller inom Gotlandsstövareföreningen från och med föreningens årsmöte 2008 och som ersätter den som antogs av årsmötet 2004.

Avelsplan för gotlandsstövare, antagen vid årsmöte 26 mars 2008

Målet är att bevara gotlandsstövaren som en frisk, duglig och vänlig jakthund.

Under arbetet ska de rastypiska egenskaperna och rasens genetiska bredd bevaras. Strävan bör vara att öka antalet djur som får valpar och att bygga upp en population med betryggande antal individer med minsta möjliga inkorsning av annan ras.

Minsta möjliga inavelsökning

Antalet gotlandsstövare är litet och alla hundar är mer eller mindre släkt med varandra. Inavel ska undvikas så långt möjligt. Vid beräkning av inavelsgrad bör samtliga kända släktled beaktas.

I en liten population med få kullar förloras genetisk variation för varje generation. Man ska därför sträva efter att i första hand använda de äldsta friska och dugliga hanarna, som inte tidigare fått valpar.

Antalet valpar per avelsdjur

Inget avelsdjur får dominera starkt i populationen och en hane bör generellt inte få fler valpar än en tik. Tikar och hanar som ännu inte har fått valpar bör prioriteras särskilt om kullsyskonen saknar eller har få valpar i livet.

Tik över sju år ska vara veterinärbesiktigad innan parning och bedömd vara i sådan kondition att hon utan risk för sin hälsa kan få en valpkull. Tik som är sju år eller äldre innan första kullen ska normalt inte användas i aveln. Dispens från denna regel ska stödjas av veterinär som ger ett utlåtande om att tiken bör klara en valpning samt av föreningens avelsråds bedömning att tiken är genetiskt värdefull för rasen.

Enskild hane bör inte lämna mer än två kullar, tik bör inte lämna mer än tre kullar. Omparning bör inte ske om inte särskilda skäl föreligger (ex. valparna i första kullen har avlidit). Undantag från dessa rekommendationer bör endast göras för att minska förlusten av gotlandsstövaregener och ska stödjas av föreningens avelsråd.

Jaktduglighet

Avelsdjur bör vara jaktprovsmeterade eller ha dokumenterad jaktduglighet på annat sätt.

Exteriörkrav

Avelsdjur bör generellt ha erhållit minst 2:a i kvalitetsbedömning vid exteriörutställning. En 3:a kan accepteras om hunden inte har några specificerade fel och är rastypisk enligt rasföreningens rasbeskrivning. (*Rasbeskrivningen finns publicerad i Raskompendium för Gotlandsstövare, jan 2003*).

Endast friska djur i aveln

Endast fysiskt friska djur bör användas i aveln. Äldre hanar kan användas i aveln trots smärre ålderssjukdomar om dessa inte bedöms vara ärftliga. Vad som är allvarligt eller kan tolereras avgörs efter diskussion inom föreningens avelsråd.

Djur som har hög risk för att nedärva defekter och sjukdomar ska inte användas i aveln. Här gäller försiktighet även när det gäller att använda nära släktingar till det drabbade djuret.

Höftledsdysplasi

Hundar som ska användas i avel bör ha känd HD-status.

Avelsdjur bör vara höftledsröntgade vid tidigast 15 månaders ålder och bedömda A eller B, eller u. a. = utan anmärkning enligt det gamla avläsningssystemet och utan annan anmärkning om defekt på höfterna. Vid röntgen bör visst muskelmotstånd finnas varför djuren inte får vara så djupt nedsövda att de är helt avslappnade. C-hundar kan användas i avel om motparten har A eller B och om avelsrådet rekommenderar parning. Hundar bedömda D eller E ska normalt ej användas i avel.

När det gäller problemfria hanar som röntgas efter 7 års ålder kan C tolereras på grund av att bedömningstekniken innebär svårigheter att särskilja normal åldersförslitning från HD. Hanar som är äldre än 9 år och aldrig har haft problem med höfterna under sin livstid kan användas i aveln utan röntgenundersökning.

Navelbräck

Djur med navelbräck som inte växer bort utan måste opereras bör inte användas i aveln.

Bett och tänder

Djur med underbett bör inte användas i aveln. Djur som saknar stora kindtänder, molarer, eller hörntänder, bör inte användas i aveln.

Mentalitet

Endast mentalt friska djur bör användas i aveln. Vid lindriga mentala defekter såsom skotträdsla och skygghet bör hundens uppväxt och upplevelser kartläggas för att bedöma i vad mån beteendet är ärftligt eller inlärt.

Kryptorchism

Kryptorchida hundar, hanar som saknar ena eller båda testiklarna i pungen, ska normalt inte användas till avel.

Undantag från avelsrekommendationerna ovan kan göras om den genetiska "vinsten" med att använda en viss hund bedöms vara stor och av föreningens avelsråd bedöms vara större än risken för spridning av defektanlag.

Bilaga 2

KOMMENTARER ANGÅENDE FORTSATT AVEL AV GOTLANDSSTÖVARE

Gotlandsstövaren är ras med historiskt ursprung i Sverige och som av Jordbruksverket klassas som en husdjursras för vilken Sverige har ett särskilt bevarandansvar. Rasen innefattas alltså av ett särskilt intresse som rör de husdjursgenetiska resurser som äldre raser anses utgöra. Gotlandsstövaren betraktas också som en lantras - det vill säga en husdjursras som är förhållandevis gammal, kopplad till en viss geografisk region till vilken den har anpassats och som inte utsatts för en påtaglig förädlingsavel avseende exempelvis exteriöra detaljer.

I dagsläget är rasens numerär mycket låg - kring hundra levande individer. En studie av rasens bevarandegenetiska status från 2002 visar att en omfattande förlust av den genetiska variation som de 17 individer som identifierats som founders representerar har ägt rum (ca 50% av variationen har förlorats). Vidare framkom vid den kartläggningen att endast sju av dessa founders är säkra gotlandsstövare - resterande founders är eller kan vara korsningar mellan gotlandsstövare och hamiltonstövare, rena hamiltonstövare eller hygenstövare. I ett fall är rasen hos founderindividen okänd.

Inaveln har under perioden 1988-2001 ökat med 1.3% per år hos de valpar som har fötts. Inga negativa effekter av inaveln har dock noterats vad gäller reproduktion (inga tecken på att vare sig tikens reproduktivitet eller att kullarnas storlek minskar med ökad inavelsgrad). Rasen betraktas som frisk och med låg förekomst av ärftliga defekter. Totalt 24 individer betecknade som genetiskt viktiga identifierades. Dessa bar på en hög andel gener från rena gotlandsstövar-founders - flera av vilka ytterligare genetiska förluster riskerades inom en snar framtid.

Den fortsatta aveln av rasen bör fokusera på att undvika ytterligare förluster av genetisk variation. Vid val av avelsdjur bör således, förutom mentalitet och goda bruksegenskaper, möjligheten att bibehålla genetisk variation vägas in. Det främsta problemet för att uppnå denna målsättning är att rasens numerär är låg. Endast några enstaka kullar föds per år. I arbetet med rasen bör därför sådana insatser prioriteras som kan öka intresset för rasen så att efterfrågan på valpar ökar - vilket ger utrymme för ett större genbevarande.

Även om populationen i dagsläget är liten och förlusten av genetisk variation stor finns inget skäl att överge målsättningen att bevara rasen (vilken för övrigt även är fastslagen av Jordbruksverket). Hos andra raser som bedöms som mindre hotade (t.ex. den dansk/svenska gårdshunden och den vita älghunden) har väsentligt större förluster av genetisk variation förekommit inom motsvarande tidsperiod.

I en population som är numerärt liten är det dock viktigt att de parningar som verkligen genomförs är noga genomtänkta ur alla de aspekter som ska vägas in i avelsarbetet. Vad gäller bevarande av genetisk variation är det viktigt att kunna

bedöma vilka djur som är mest intressanta för att minimera förlusten av genetisk variation och inavelsökning. Sådana individer har identifierats för gotlandsstövaren (år 2001) men en uppföljning behövs eventuellt. Bedömningarna kan vara svåra för enskilda rasklubbar att göra utan experthjälp alternativt tillgång till datorprogram som kan göra de nödvändiga beräkningarna. För närvarande pågår inom ramen för utvecklingsarbetet kring RAS en utvärdering av olika programvaror som eventuellt är lämpliga för RAS-uppföljning.

Enligt uppdrag 2007-10-26

Linda Laikre
Forskare

Zoologiska institutionen

Populationsgenetik, Stockholms universitet

Erling Strandberg
Professor

Institutionen för
husdjursgenetik

Sveriges Lantbruksuniversitet

www.gotlands.stovare.se